

消防年報

令和7年版
(令和8年刊行)



三重紀北消防組合消防本部

はじめに

- 1 この年報は、令和7年中の三重紀北消防組合における消防諸般の現状を収録し、併せて将来の消防行政の参考に資することを目的として編集したものであります。
- 2 この統計は、特別記載を除き、令和7年12月末日をもって収録しました。
- 3 三重紀北消防組合は、尾鷲市・紀北町の1市1町にて構成されています。

令和8年 6月

三重紀北消防組合消防本部

目 次

情 勢

三重紀北消防組合の位置と情勢	1
三重紀北消防組合の設立経過、消防本部・消防署の発足	2
消防沿革	3～8
歴代管理者、歴代消防長	9

組 合 組 織

組 織	10
一般会計当初予算（歳入・歳出）	11
令和7年度構成市町一般会計と消防予算の比較（当初）	12
令和6年度構成市町一般会計と消防予算の比較（当初）	12
消防費決算と職員・人口・世帯数の推移、令和7年度一般会計当初予算内訳	13

消 防 情 勢

三重紀北消防組合機構図	14
消防本部事務分掌	15
消防本部事務分掌、消防署事務分掌	16
消防庁舎の現況	17
消防職員配置表、市町別面積・人口情勢	18
消防職員階級別年齢表	19
消防職員階級別勤続年数表	20
消防職員技術資格取得状況	21
消防車両等の配置状況	22
消防資機材一覧	23・24
通信系統図	25
施設状況	26
三重紀北消防組合消防本部・署・出張所配置図	27
消防水利状況	28

火 災 統 計

火災種別概要、管内別火災概要	29
月別火災概要、曜日別火災概要、時間別火災概要	30
用途別火災原因状況	31
管内別火災件数の前年対比、管内別損害額の前年対比、過去5年間の火災状況	32
時間別火災発生件数、天候別火災発生件数、火災予防週間中の火災発生件数	33

救急統計

医療機関状況、月別出場件数、曜日別出場件数	34
事故種別出場件数、署別出場件数	35
月別救急搬送状況	36
傷病程度別搬送人員、救急隊員の行った応急処置件数	37
過去5年間の出場状況、過去5年間の搬送人員状況	37
過去10年間の救急出場件数・搬送人員の推移	38

予防統計

管内別危険物施設状況	39
危険物製造所等数量・類別表	40
管内別防火対象物一覧表	41
月別用途別建築同意状況	42
消防機関等の防災資機材	43

幼年消防クラブ

幼年消防クラブ員数・幼年消防クラブ結成状況	44
-----------------------	----

消防団

消防団現勢	45
消防団員報酬状況、消防団員諸手当状況、市町別消防団出場状況	46
年齢別消防団員数、在職年数別消防団員数	47
消防団ポンプ配置図	48

情 勢

◎ 三重紀北消防組合の位置と情勢・・・・・・・・・・・・・・・・	1
◎ 三重紀北消防組合の設立経過、消防本部・消防署の発足・・・・・・・・	2
◎ 消防沿革・・・・・・・・・・・・・・・・	3～8
◎ 歴代管理者、歴代消防長・・・・・・・・・・・・・・・・	9



消防本部・尾鷲消防署



海山消防署

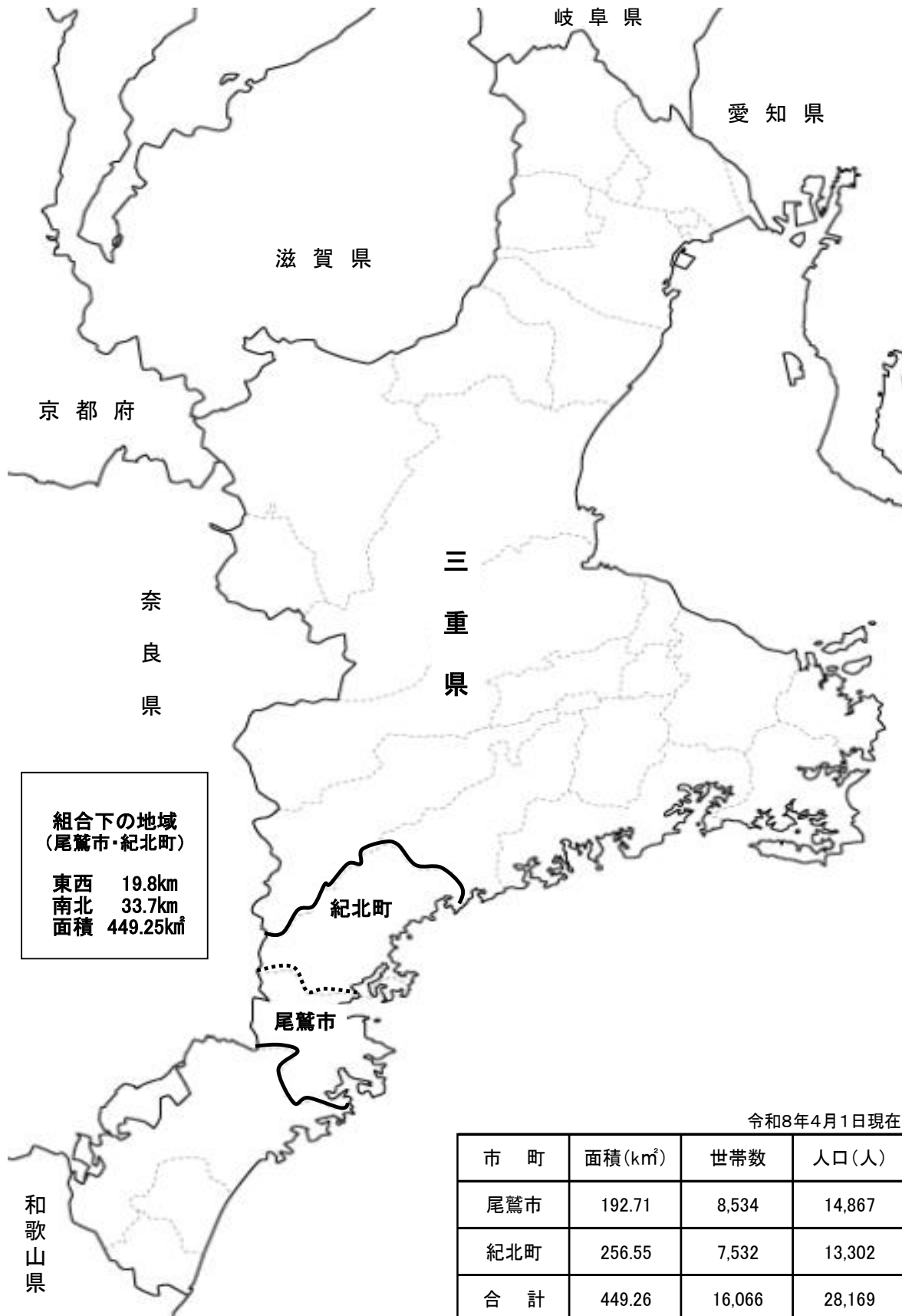


紀伊長島消防署



輪内出張所

三重紀北消防組合の位置と情勢



組合下の地域
(尾鷲市・紀北町)
東西 19.8km
南北 33.7km
面積 449.25km²

令和8年4月1日現在

三重紀北消防組合の設立経過

昭和45年当初に広域行政推進の一環として尾鷲市、北牟婁郡海山町、北牟婁郡紀伊長島町をもって消防一部事務組合を設立し、消防の広域化による防災体制の充実強化を図るべく昭和46年3月末、三重紀北消防組合結成の準備が完了した。

各市町会議では、さきに組合契約をそれぞれ議会で決議し昭和46年4月1日付けで知事より許可される。

昭和46年4月1日、尾鷲市役所会議室に於いて第1回組合会議を招集し、消防組合会議を開催。

管理者等管理機構を定め正式に発足した。

消防本部・消防署の発足

昭和46年4月1日組合消防の発足とともに、組合消防本部を尾鷲市におき、尾鷲市、海山町、紀伊長島町にそれぞれ消防署を置く。

組合消防本部、消防署の設置に伴い、尾鷲市消防本部職員42名、海山町消防本部職員11名、紀伊長島町消防本部職員10名を4月1日付けで新たに組合職員として任命し、それぞれ所属の消防本部、消防署に配属を命じて組合消防事務を開始した。

消防庁舎、消防車両、消防機材器具、各種装備等については、従来配備されていたものをそのまま組合に貸与、又は提供されて使用することとなった。

消 防 沿 革

明治2年大政奉還となり、同4年廃藩置県によって当地方は度会県に属したが同9年度度会県が廃せられ三重県となり、同21年郡制の実施によって当地方は北牟婁郡となる。

同22年4月に至って町村制が実施され、各近隣の浦村が合併して尾鷲、相賀、引本、長島、錦の5ヶ町と九鬼、須賀利、桂城、船津、三野瀬、赤羽、二郷の7ヶ村とが北牟婁郡に属したが、この頃までの消防の起源についてあきらかでない。

明治の中期までは何等の組織もなく、近所、隣の申し合わせ、または町の有力者が各々水桶を持ち寄って消火に当たっていた模様であるが、明治22年旧村制が施行され、始めて義勇消防組が誕生して団体的行動のできる組織がつけられた。

しかし、当時は未だ機械的なものではなく、主として破壊による消火作業を主とする原始的なものであった。

爾来、幾度か改変がなされ、人的にもまた装備にも増強と改良が加えられて今日に至った。

明治22年2月	尾鷲町に義勇消防組が発足した。
明治23年2月	公設消防組を結成し、費用は公費を以って支弁する。消防の指揮は警察署長があたる。
明治29年3月	当地方に初めて消防機械として腕用ポンプが登場した。
大正12年8月	当地方の先駆けをきって尾鷲町が初めて手引ガソリンポンプを購入、これにより各町村が消防の機械化に努力した。
昭和14年1月	警防団令が施行され、防空任務も付与されて従来の消防組が警防団に改組する。
昭和22年4月 9月	勅令185号により消防団令配布、従来の警防団が解消し、消防団として発足する。消防組織法に基づき消防団条例を制定、警察の指揮下にあった消防が町村長の管理する自治体消防として現在の消防の基礎が出来た。
昭和29年6月 8月	尾鷲町が須賀利、九鬼村、他、南牟婁郡北輪内村、南輪内村の1町4ヶ村が合併して尾鷲市として発足する。北牟婁郡は4町5ヶ村となる。 相賀町、引本町、桂城村、船津村が合併し、海山町となる。昭和30年2月長島町は昭和25年12月二郷村と合併し、次いで昭和30年1月三野瀬村と合併。更に同年2月赤羽村と合併し、紀伊長島町となる。
昭和30年4月	尾鷲市に消防本部を設置する。
昭和32年1月 12月	錦が度会郡に編入され、従来の北牟婁郡が紀伊長島町と海山町の2町だけとなる。紀伊長島町に消防本部を設置する。
昭和38年6月 11月	海山町に消防本部を設置する。 尾鷲市消防本部庁舎（中村町）落成。
昭和44年4月	政令指定により尾鷲市に救急業務を開始する。
昭和46年4月 4月 4月	尾鷲市、海山町、紀伊長島町の消防本部が合併し、一部事務組合を組織「三重紀北消防組合」と称し、機構を1本部3署とする。 組合本部を尾鷲市に置き、尾鷲、海山、紀伊長島にそれぞれ消防署を置く。 尾鷲消防署に輪内、九鬼、須賀利3出張所を置く。

昭和 46 年 9 月 12 月	南部集中豪雨で尾鷲市賀田町にて死者 13 名、古江町にて死者 13 名発生。 紀伊長島消防署加田へ新庁舎を新築移転する。
昭和 47 年 4 月 5 月 8 月	消防本部に指令車を購入し配備する。 紀伊長島消防署に救急車を購入し配備する。 海山消防署に救急車を購入し配備する。
昭和 48 年 8 月	尾鷲消防署に救急車（第 2 号）を購入し配備する。
昭和 50 年 6 月 7 月	三重紀北消防組合消防本部新庁舎（上中川）落成、旧庁舎を分署とする。 尾鷲消防署輪内出張所に救急車を購入し配備する。
昭和 51 年 2 月 4 月 11 月 11 月	尾鷲市泉町山林火災。（焼損面積 40ha） 尾鷲消防署に救急車を購入し更新する。 尾鷲消防署に日本損害保険協会より、化学車が寄贈される。 消防本部に次長を置く。
昭和 52 年 4 月 11 月	尾鷲消防署に 28m 級梯子車 1 台を購入し配備する。 組合副管理者 2 名を 3 名に改めて尾鷲市助役が副管理者となる。
昭和 53 年 4 月 9 月 10 月 11 月	尾鷲消防署分署を廃止する。 海山消防署に水槽付消防車を購入し更新する。 紀伊長島消防署に普通消防車を購入し更新する。 尾鷲消防署に超短波固定局 10w を 3 機購入し輪内・九鬼・須賀利出張所に設置する。
昭和 55 年 2 月 3 月 5 月 11 月 12 月 12 月	紀伊長島消防署に日本損害保険協会より救急車が寄贈され更新する。 尾鷲消防署に大型化学車・泡原液搬送車を購入し配備する。（石油コンビナート三点セットが整備される。） 尾鷲消防署に救急車を購入し更新する。 海山消防署に普通消防車を購入し更新する。 海山消防署に日本損害保険協会より、救急車（2B 型）が寄贈され更新する。 尾鷲消防署に普通消防車を購入し更新する。
昭和 56 年 12 月	紀伊長島消防署に水槽付消防車を購入し更新する。
昭和 57 年 8 月	尾鷲消防署に（財）日本防火協会より救急車（2B 型）が寄贈され更新する。
昭和 58 年 10 月 12 月	矢ノ川峠（小坪）に無線中継所局舎を新設する。 三重紀北地域救急医療情報システムの運用を開始する。
昭和 59 年 10 月	第 4 回豊かな海づくり大会行啓警備（紀伊長島町）。
昭和 60 年 12 月	尾鷲消防署に水槽付消防車（2 型）を購入し配備する。
昭和 61 年 1 月	紀伊長島町に、三重県共済農協連合会より救急車（2B 型）が寄贈され更新する。
昭和 62 年 4 月 12 月 12 月	尾鷲消防署に日本損害保険協会より、化学車が寄贈され更新する。 尾鷲消防署に普通消防車（CD- I 型）を購入し更新する。 尾鷲消防署に可搬式高圧送水装置を石油備蓄交付金で購入し配備する。
昭和 63 年 3 月 3 月	消防本部に通信指令台を購入し設置する。 矢ノ川無線中継所の中継機器を更新するとともに通信方式を一新する。

昭和 63 年 5 月	消防本部に指令車を購入し更新する。
8 月	尾鷲消防署に広報車が日本消防協会互助年金より寄贈される。
12 月	尾鷲消防署に救急車、指令車を石油備蓄交付金で購入し更新する。
12 月	海山消防署に救急車、指令車を石油備蓄交付金で購入し更新する。
平成 元年 3 月	尾鷲消防署に消火剤貯蔵タンク (20,000 ㍓) を石油備蓄交付金にて設置する。
3 月	紀伊長島消防署庁舎を増築する。
4 月	尾鷲消防署より尾鷲市防災係へ 1 名派遣する。
平成 2 年 3 月	尾鷲市中井町大火。
12 月	海山消防署に水槽付消防車 (1-A 型) を購入し更新する。
平成 3 年 1 月	尾鷲消防署に救急車 (2 B 型) を石油備蓄交付金にて購入し更新する。
平成 4 年 5 月	尾鷲消防署に梯子付消防車 (10m 級) を石油備蓄交付金にて購入し配備する。
平成 5 年 3 月	紀伊長島消防署に救急車 (2 B 型) を購入し更新する。
3 月	尾鷲消防署は輪内出張所庁舎を石油備蓄交付金にて新築する。
8 月	九鬼分遣所を廃止する。
平成 6 年 3 月	紀伊長島消防署に指令車を購入し更新する。
8 月	消防本部に高圧施設移動積載車を購入し配備する。
12 月	尾鷲消防署に指令車を石油備蓄交付金にて購入し更新する。
平成 7 年 3 月	尾鷲消防署に化学消防車 (1 型)、救急車 (2 B 型) を石油備蓄交付金にて購入し更新する。
4 月	尾鷲消防署より尾鷲市防災係へ 2 名 (増員) 派遣する。
平成 8 年 4 月	紀伊長島消防署より紀伊長島町防災係へ 1 名派遣する。
12 月	海山消防署に救急車 (2 B 型) を石油備蓄交付金にて購入し更新する。
平成 9 年 3 月	紀伊長島消防署に水槽付消防車 (1-A 型) を一般財源にて購入し更新する。
3 月	尾鷲消防署に救急車 (高規格) を石油備蓄交付金にて購入し配備する。
4 月	海山、紀伊長島消防職員各 1 名消防本部への異動を実施する。
4 月	尾鷲消防署より尾鷲市防災係へ 3 名 (増員) 派遣する。海山消防署より海山町防災係へ 1 名派遣する。
4 月	尾鷲消防署は指令室担当係設置専属業務につく。
11 月	海山消防署に簡易水槽用積載車を石油備蓄交付金にて購入し配備する。
平成 10 年 4 月	海山及び紀伊長島消防署より各 2 名消防本部へ異動し 10 名体制とする。
4 月	尾鷲消防署輪内出張所へ専任の出張所長を配置する。
11 月	尾鷲消防署輪内出張所に指令車を石油備蓄交付金にて購入し更新する。
11 月	海山消防署に指令車を石油備蓄交付金にて購入し更新する。
12 月	尾鷲消防署に普通消防ポンプ自動車 (CD-I 型) を石油備蓄交付金にて購入し更新する。
平成 11 年 8 月	消防本部に指令車を購入し更新する。
12 月	紀伊長島消防署に救急車 (2 B 型) を購入し更新する。
平成 12 年 2 月	海山町中里地内日向山 (ひなたやま) 山林火災。(焼失面積 9 ha)
11 月	組合消防 30 周年記念消防フェスタミレニアムを開催する。

平成 12 年 12 月	尾鷲消防署輪内出張所の救急車（2 B 型）を購入し更新する。
平成 13 年 7 月	紀伊長島消防署に軽積載車を購入し更新する。
平成 14 年 1 月 3 月 3 月 4 月	海山町相賀密集地火災。 紀伊長島消防署に高規格救急車を購入し配備する。 尾鷲消防署に大型化学消防車を石油備蓄交付金にて購入し更新する。 尾鷲市、海山町、紀伊長島町が東海地震の「地震防災対策強化地域」に指定される。
平成 15 年 3 月 10 月 12 月 12 月	尾鷲消防署に泡原液搬送車を石油備蓄交付金にて購入し更新する。 紀伊長島消防署に指令車を購入し更新する。 尾鷲市、海山町、紀伊長島町が「東南海、南海地震防災対策推進地域」に指定される。 海山消防署に高規格救急車を購入し配備する。
平成 16 年 1 月 3 月 4 月 7 月 9 月 9 月 10 月 11 月	尾鷲消防署に資機材搬送車を石油備蓄交付金にて購入し配備する。 尾鷲消防署に指令車を石油備蓄交付金にて購入し更新する。 消防本部に大規模震災担当監、企画調整監を新設、16 名体制とする。 熊野古道は「紀伊山地の霊場と参詣道」として世界遺産に登録される。 台風 21 号と秋雨前線の影響で記録的な豪雨となり、海山町では死者 2 名をはじめ、紀北地区で 2,001 棟を超える床上、床下浸水等人的、物的被害が発生。 消防本部にエアーテント一式を購入し配備する。 消防本部に救命ボート 2 隻を購入し配備する。 海山消防署に水槽付消防車（1-A 型）を消防防災設備整備費補助金にて購入し更新する。
平成 17 年 3 月 7 月 8 月 10 月	尾鷲消防署に高規格救急車を石油備蓄交付金にて購入し更新する。 携帯電話の緊急通報（119）が直接受信となる。 消防本部に船外機付救命ボート 3 隻を購入し配備する。 海山町、紀伊長島町が合併し紀北町になり、三重紀北消防組合構成市町は、尾鷲市、紀北町の 1 市 1 町となる。
平成 18 年 2 月 2 月 6 月 7 月 8 月 12 月 12 月	尾鷲消防署に水槽付消防ポンプ自動車（II 型）を石油備蓄交付金にて購入し更新する。 紀伊長島消防署に普通消防ポンプ自動車（CD-I 型）を消防防災設備整備費補助金（緊急援助隊）にて購入し更新する。 消防本部に軽広報車を購入し更新する。 消防本部に三重紀北消防組合水難救助隊を発足する。 消防本部に移動式大型照明設備（発電機付き）を三重県緊急地震対策促進事業補助金にて 3 台購入し、各署に配備する。 尾鷲消防署輪内出張所に軽積載車を石油備蓄交付金にて購入し配備する。 海山消防署に普通消防ポンプ自動車（CD-I 型）を石油備蓄交付金にて購入し更新する。
平成 19 年 3 月	衛星携帯電話を三重県緊急地震対策促進事業補助金にて購入し配備する。

平成 19 年 6 月	尾鷲消防署に救急救命士訓練用高度シミュレーター人形 1 体を購入し配備する。
平成 20 年 4 月 6 月	紀北消防組合管内（尾鷲市・紀北町）の 119 番受信体制が消防本部通信室に集中管理となり、各署に対し出動指令の発するシステムが運用開始される。 消防本部に公用車を購入し更新する。
平成 21 年 3 月	海山消防署に高規格救急車を消防施設等整備費補助金にて購入し更新する。
平成 22 年 3 月 3 月 3 月 3 月	紀伊長島消防署に高規格救急車を消防防災設備費補助金（緊急援助隊）にて購入し更新する。 尾鷲消防署に普通消防ポンプ自動車（CD- I 型）及び軽資機材搬送車を石油備蓄交付金にて購入し更新する。 尾鷲消防署に軽積載車を石油備蓄交付金にて購入し更新する。 消防本部に指揮車を石油備蓄交付金にて購入し更新する。
平成 23 年 3 月 4 月	東北地方太平洋沖地震に係る緊急消防援助隊第 3 次隊を派遣する。 消防本部消防課、総務課を統括し、消防・総務課とする。
平成 24 年 1 月 3 月 3 月 9 月	尾鷲消防署に高所放水車（A-1 ポンプ・25m 級）を一般財源にて購入し更新する。 尾鷲消防署に高規格救急車を一般財源・県補助金にて購入し更新する。 海山消防署に指令車を一般財源にて購入し更新する。 海山消防署に資機材搬送車を一般財源にて購入し更新する。
平成 25 年 3 月 9 月 12 月	尾鷲消防署に普通ポンプ自動車（CD- I 型・CAFS）を一般財源にて購入し更新する。 尾鷲消防署庁舎耐震補強工事着工。 紀伊長島消防署に水槽付消防ポンプ自動車兼救助対策車（1-A 型）を一般財源にて購入し更新する。
平成 26 年 1 月 5 月 6 月 9 月 12 月 12 月 12 月	尾鷲消防署庁舎耐震補強工事完成。 消防本部通信指令室 3F に移設工事着工。 消防本部デジタル無線、通信指令台整備工事着工。 消防本部通信指令室 3F に移設工事完成。 消防本部に指揮支援車を一般財源にて購入し更新する。 尾鷲消防署に救助工作車を一般財源にて購入し更新する。 輪内出張所に高規格救急車を一般財源にて購入し更新する。
平成 27 年 3 月 3 月 11 月 12 月 12 月	消防本部に広報車を一般財源にて購入し更新する。 紀北町紀伊長島区の山林に民間ヘリコプター 1 機が墜落炎上し、乗務員 2 名が死亡する航空機事故が発生。 消防本部通信指令室を 3F に移転し、仮運用を開始する。 尾鷲消防署に災害対応特殊化学ポンプ自動車（CAFS）を消防防災設備費補助金（緊急援助隊）にて購入し更新する。 紀伊長島消防署に高規格救急車を一般財源にて購入し更新する。
平成 28 年 4 月 4 月 5 月 7 月	消防救急デジタル無線及び通信指令室の本運用を開始する。 消防本部に指揮指令係を配置し、指揮隊運用を開始する。 伊勢志摩サミット消防特別警戒へ職員を派遣する。 消防本部に公用車を一般財源にて購入し更新する。

平成 28 年 7 月	海山消防署新庁舎起工。
10 月	消防本部に軽広報車を一般財源にて購入し更新する。
12 月	輪内出張所に普通ポンプ自動車 (CD- I 型・CAFS) を緊急援助隊設備整備補助金にて購入し更新する。
平成 29 年 3 月	海山消防署新庁舎完成。
5 月	海山消防署新庁舎竣工式。
10 月	海山消防署に高規格救急車を一般財源にて購入し更新する。
12 月	紀伊長島消防署に指令車を一般財源にて購入し更新する。
平成 30 年 7 月	紀伊長島消防署新庁舎起工。
7 月	平成 30 年 7 月豪雨に係る緊急消防援助隊三重県大隊第 1 次隊を派遣する。
平成 31 年 2 月	尾鷲消防署に指令車を一般財源にて購入し更新する。
3 月	紀伊長島消防署新庁舎完成。
令和 元年 5 月	紀伊長島消防署新庁舎竣工式。
9 月	尾鷲消防署に高規格救急車を一般財源にて購入し更新する。
令和 2 年 9 月	中部電力株式会社尾鷲三田火力発電所が廃止されたことに伴い、尾鷲地区が特別防災区域の指定を解除される。
12 月	尾鷲消防署にアイソレーターを一般財源・緊急消防援助隊設備整備補助金にて購入し配備する。
令和 3 年 3 月	消防本部に資機材搬送車 (後方支援車) を緊急防災・減災事業債にて購入し更新する。
令和 3 年 7 月	紀伊長島消防署にアイソレーターを一般財源・緊急消防援助隊整備設備補助金にて購入し配備する。
11 月	海山消防署に水槽付消防ポンプ自動車兼救助対策車 (CAFS) を緊急消防援助隊整備設備補助金にて購入し更新する。
令和 5 年 3 月	消防本部に新指揮支援車 (プラド) を一般財源にて購入し更新する。
3 月	全消防職員の防火服を一般財源にて購入し更新する。
11 月	海山消防署に高規格救急車を緊急防災・減災事業債にて購入し更新する。
令和 6 年 1 月	能登半島地震に係る緊急消防援助隊三重県大隊第 1 次、2 次、3 次隊を派遣する。
令和 7 年 1 月	尾鷲消防署に水槽付きポンプ自動車を緊急防災・減災事業債にて購入し更新する。
1 月	紀伊長島消防署に高規格救急車を緊急防災・減災事業債にて購入し更新する。
令和 8 年 1 月	紀伊長島消防署に普通ポンプ自動車 (CD- I 型) を緊急消防援助隊整備設備補助金にて購入し更新する。

歴代管理者

初代	岩城 梯	自	昭和 46 年 4 月	至	昭和 47 年 8 月
第 2 代	長野 勝明	自	昭和 47 年 10 月	至	昭和 63 年 3 月
第 3 代	杉田 晴良	自	昭和 63 年 4 月	至	平成 12 年 4 月
第 4 代	伊藤 允久	自	平成 12 年 4 月	至	平成 20 年 4 月
第 5 代	奥田 尚佳	自	平成 20 年 4 月	至	平成 21 年 6 月
第 6 代	岩田 昭人	自	平成 21 年 7 月	至	平成 29 年 7 月
第 7 代	加藤 千速	自	平成 29 年 8 月	現	職

歴代消防長

初代	大藤 寿夫	自	昭和 46 年 4 月	至	昭和 49 年 12 月
第 2 代	長野 勝明	自	昭和 50 年 1 月	至	昭和 53 年 4 月
第 3 代	水谷 清広	自	昭和 53 年 4 月	至	昭和 55 年 3 月
第 4 代	家城 光雄	自	昭和 55 年 4 月	至	昭和 55 年 4 月
第 5 代	中森 克夫	自	昭和 55 年 5 月	至	昭和 60 年 1 月
第 6 代	長野 勝明	自	昭和 60 年 2 月	至	昭和 61 年 1 月
第 7 代	西出 正樹	自	昭和 61 年 1 月	至	平成 元年 1 月
第 8 代	中村 純	自	平成 元年 1 月	至	平成 4 年 3 月
第 9 代	相賀 郁也	自	平成 4 年 4 月	至	平成 6 年 3 月
第 10 代	裏田 博	自	平成 6 年 4 月	至	平成 10 年 3 月
第 11 代	塩津 宗男	自	平成 10 年 4 月	至	平成 13 年 3 月
第 12 代	倉地悦二郎	自	平成 13 年 4 月	至	平成 15 年 3 月
第 13 代	水谷 文憲	自	平成 15 年 4 月	至	平成 18 年 3 月
第 14 代	佐々木和夫	自	平成 18 年 4 月	至	平成 21 年 3 月
第 15 代	山口 浅明	自	平成 21 年 4 月	至	平成 23 年 3 月
第 16 代	宮地 忍	自	平成 23 年 4 月	至	平成 24 年 3 月
第 17 代	内山登喜男	自	平成 24 年 4 月	至	平成 25 年 3 月
第 18 代	矢野 勝義	自	平成 25 年 4 月	至	平成 26 年 3 月
第 19 代	田中 英治	自	平成 26 年 4 月	至	令和 2 年 3 月
第 20 代	大和 勝浩	自	令和 2 年 4 月	至	令和 4 年 3 月
第 21 代	宇利 崇	自	令和 4 年 4 月	至	令和 7 年 3 月
第 22 代	東 欽也	自	令和 7 年 4 月	現	職

組 合 組 織

◎ 組 織	10
◎ 一般会計当初予算（歳入・歳出）	11
◎ 令和7年度構成市町一般会計と消防予算の比較（当初）	12
◎ 令和6年度構成市町一般会計と消防予算の比較（当初）	12
◎ 消防費決算と職員、人口、世帯数の推移、令和7年度一般会計当初予算内訳	13



尾鷲市



紀北町

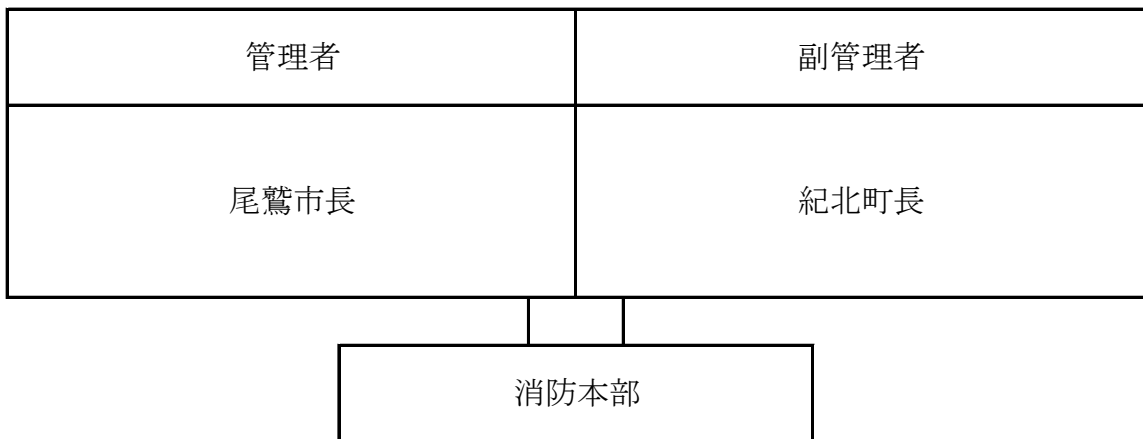


組 織

1 組合構成市町

尾 鷲 市	紀 北 町
-------	-------

2 組合執行組織



3 組合議会構成(10名)

議長	尾鷲市議会議長			1名
副議長	紀北町議会議長			1名
議員	尾鷲市議会議員	3名	尾鷲市消防団長	1名
	紀北町議会議員	3名	紀北町消防団長	1名

4 監査委員(2名)

尾鷲市監査委員(識見を有する者)

組合議会議員(紀北町議会総務産業常任委員長)

一般会計当初予算（歳入）

款 別	令和7年当初		令和6年当初		増 減 千円
	予算額 千円	構成比	予算額 千円	構成比	
分担金及び負担金	1,145,811	82.34%	1,053,390	91.80%	92,421
使用料及び手数料	50	0.00%	50	0.00%	0
国庫支出金	10,612	0.76%	0	0.00%	10,612
県支出金	8,112	0.58%	54	0.00%	8,058
繰越金	2	0.00%	2	0.00%	0
諸収入	1,937	0.14%	2,250	0.20%	△ 313
組合債	225,000	16.17%	91,700	7.99%	133,300
歳入合計	1,391,524	100%	1,147,446	100%	244,078

※ △ は マイナス

一般会計当初予算（歳出）

款 別	令和7年当初		令和6年当初		増 減 千円
	予算額 千円	構成比	予算額 千円	構成比	
議会費	219	0.02%	219	0.02%	0
総務費	359,679	25.85%	337,752	29.44%	21,927
消防費	956,252	68.72%	749,830	65.35%	206,422
公債費	75,344	5.41%	59,615	5.20%	15,729
予備費	30	0.00%	30	0.00%	0
歳出合計	1,391,524	100%	1,147,446	100%	244,078

※ △ は マイナス

令和7年度構成市町一般会計と消防予算の比較(当初)

(単位:千円)

市 町 別	一 般 会 計 予 算	消 防 費	内 訳				比 率
			常 備 費	非 常 備 費	施 設 費	水 防 費 等	
尾 鷲 市	12,141,424	577,061	525,336	29,410	20,781	1,534	4.75%
紀 北 町	11,686,475	1,499,968	623,415	41,986	6,943	827,624	12.84%
合 計	23,827,899	2,077,029	1,148,751	71,396	27,724	829,158	8.72%

令和6年度構成市町一般会計と消防予算の比較(当初)

(単位:千円)

市 町 別	一 般 会 計 予 算	消 防 費	内 訳				比 率
			常 備 費	非 常 備 費	施 設 費	水 防 費 等	
尾 鷲 市	10,749,133	539,605	488,627	20,597	28,913	1,468	5.02%
紀 北 町	10,949,464	843,639	577,351	49,602	7,684	209,002	7.70%
合 計	21,698,597	1,383,244	1,065,978	70,199	36,597	210,470	6.37%

消防費決算と職員・人口・世帯数の推移

年度	消防費	消防職員1人当たり		人口1人当たり		1世帯当たり	
	(千円)	実数	(千円)	人口	(円)	世帯数	(円)
06年	1,186,212	109	10,882	29,740	39,886	16,505	71,869
05年	1,058,968	110	9,626	30,489	34,732	16,695	63,430
04年	1,020,066	109	9,358	31,239	32,653	16,870	60,466
03年	1,009,857	109	9,264	32,203	31,359	17,188	58,753
02年	923,513	107	8,630	32,960	28,019	17,345	53,243

令和7年度一般会計当初予算内訳

(単位:千円)

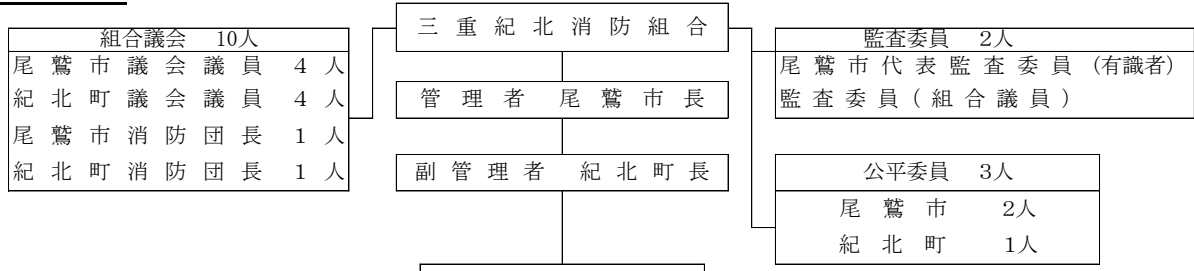
歳入		歳出	
分担金及び負担金	1,145,811	議会費	219
使用料及び手数料	50	総務費	359,679
国庫支出金	10,612	消防費	956,252
県支出金	8,112	公債費	75,344
繰越金	2	予備費	30
諸収入	1,937	/	
組合債	225,000		
歳入合計	1,391,524	歳出合計	1,391,524

消 防 情 勢

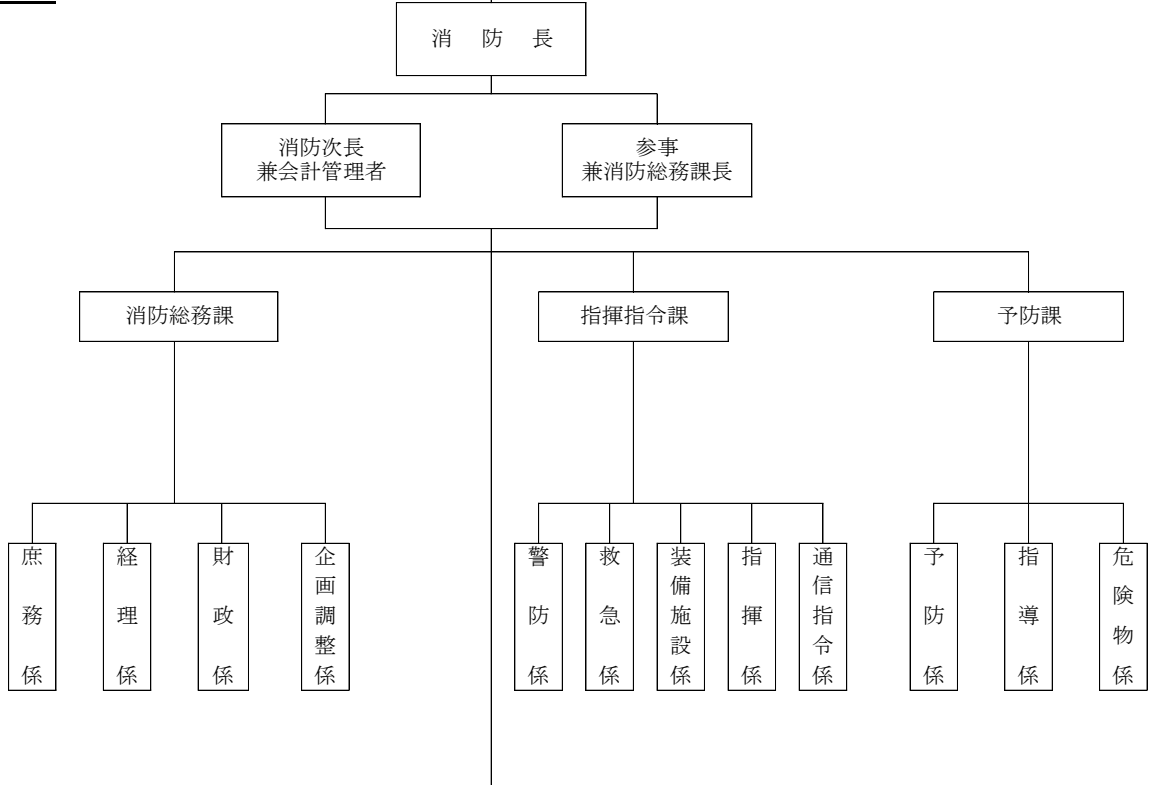
◎ 三重紀北消防組合機構図	14
◎ 消防本部事務分掌	15
◎ 消防本部事務分掌、消防署事務分掌	16
◎ 消防庁舎の現況	17
◎ 消防職員配置表、市町別面積、人口情勢	18
◎ 消防職員階級別年齢表	19
◎ 消防職員階級別勤続年数表	20
◎ 消防職員技術資格取得状況	21
◎ 消防車両等の配置状況	22
◎ 消防資機材一覧	23・24
◎ 通信系統図	25
◎ 施設状況	26
◎ 三重紀北消防組合消防本部、署、出張所配置図	27
◎ 消防水利状況	28

三重紀北消防組合機構図

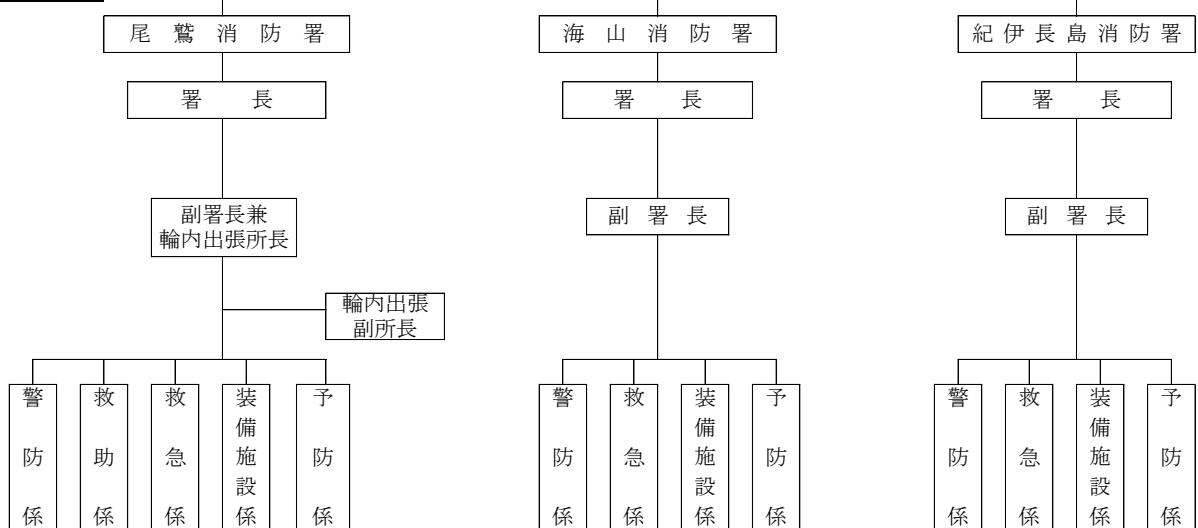
消防組合



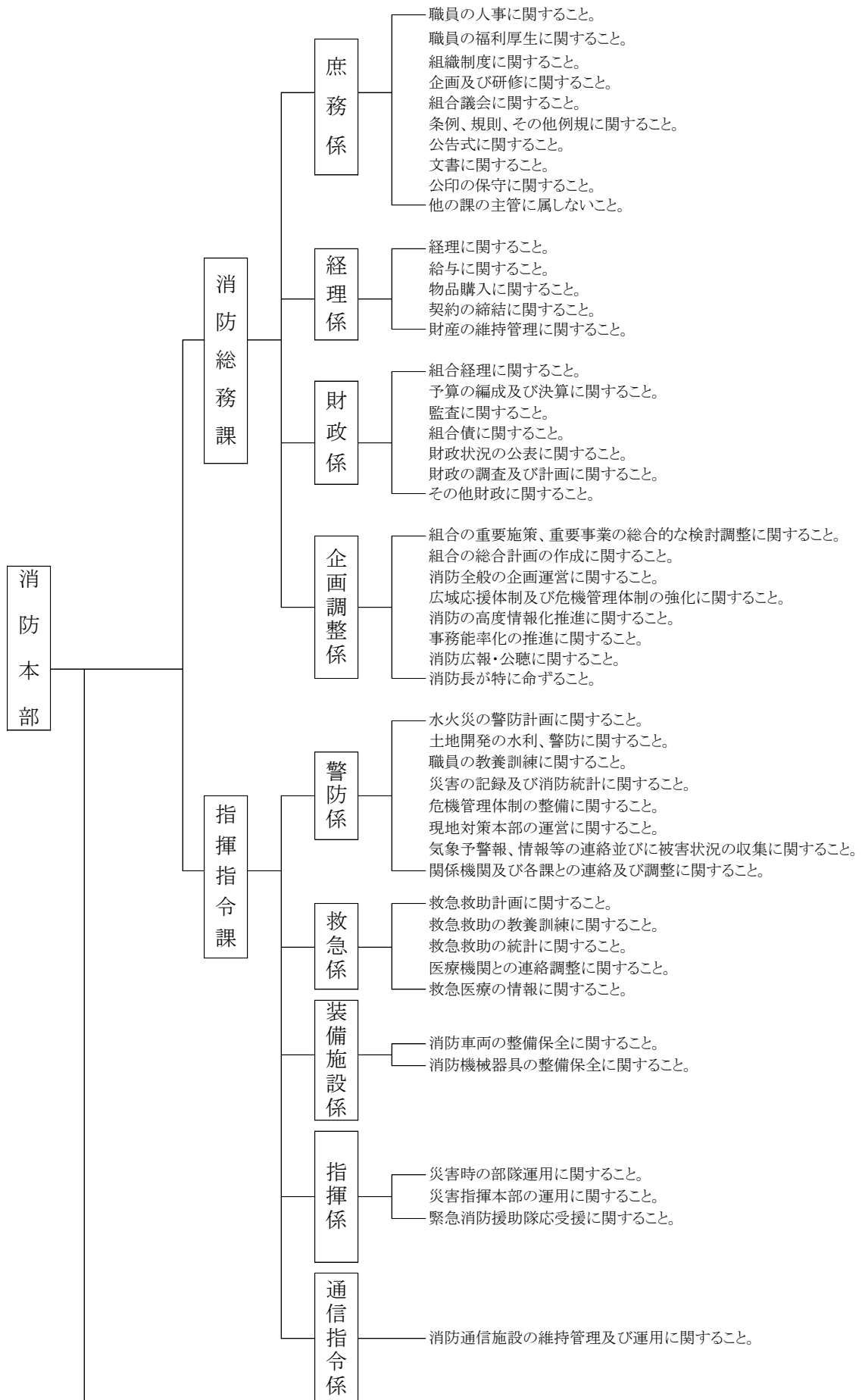
消防本部



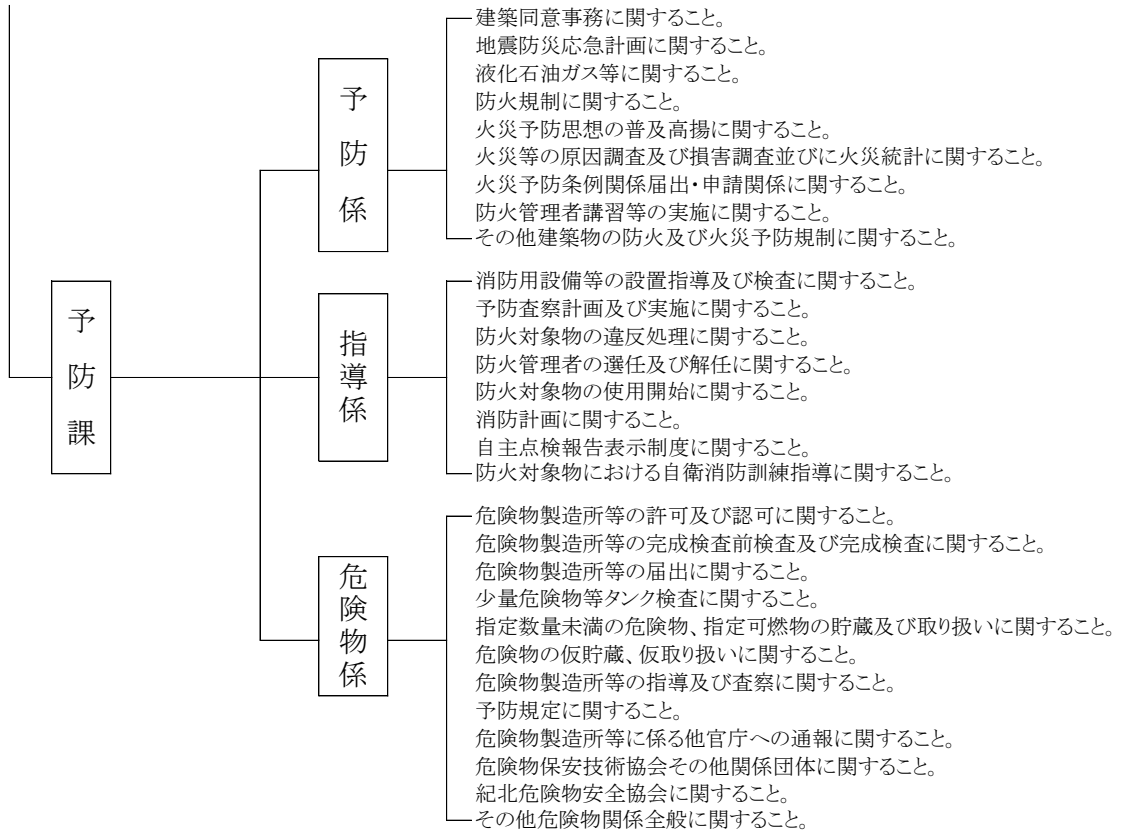
消防署



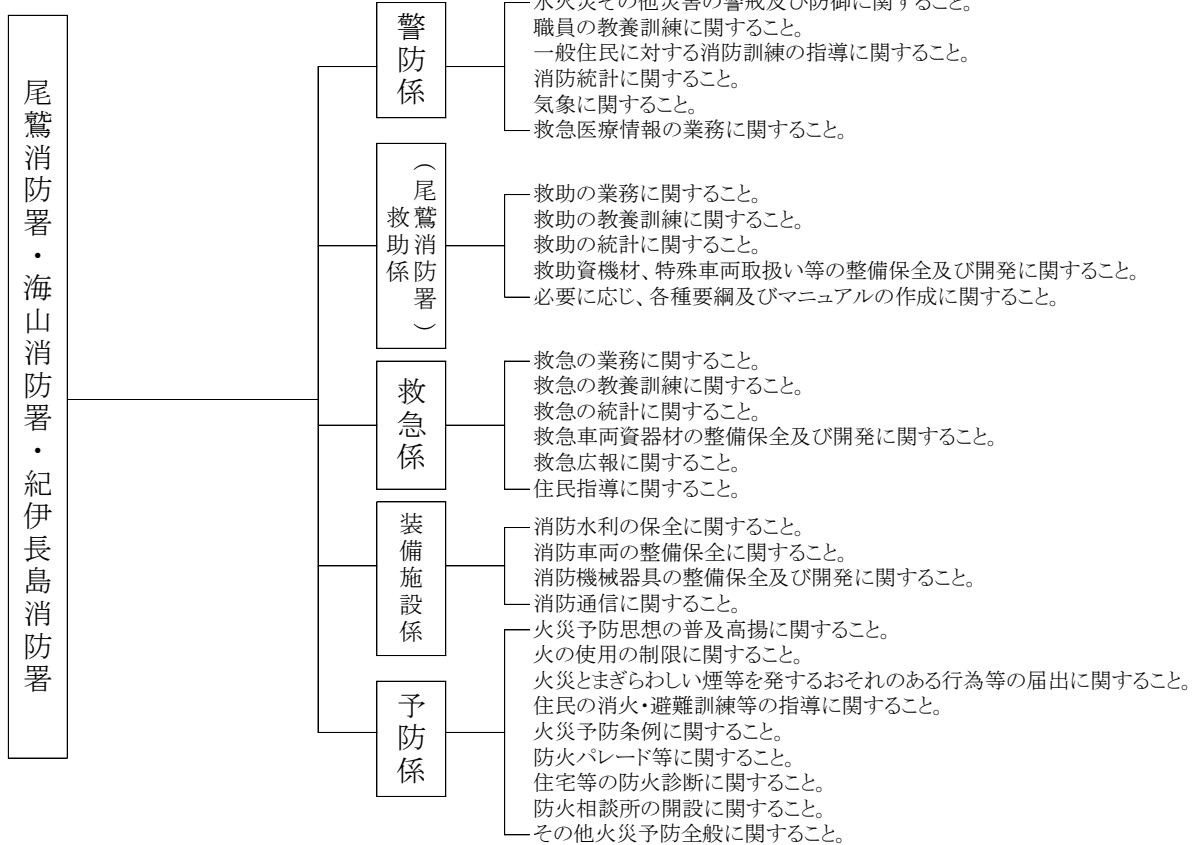
消 防 本 部 事 務 分 掌



消防本部 事務分掌



消防署 事務分掌



消防庁舎の現況

令和8年4月1日現在

所在地	郵便番号 519-3639 三重県尾鷲市中川28番43号
電話番号・E-mail	消防本部 0597(22)2021・kihoku.soumu@za.ztv.ne.jp
	通信指令室 0597(23)2119・tsuushin119@zc.ztv.ne.jp
	尾鷲消防署 0597(22)2020・owase119@ztv.ne.jp
構造及び面積	鉄筋コンクリート3階建 1,429.00㎡
建設年月日	昭和50年6月1日

名称	海山消防署
所在地	郵便番号 519-3405 三重県北牟婁郡紀北町船津878番地1
電話番号・E-mail	0597(33)1119・miyama119@ztv.ne.jp
構造及び面積	鉄筋コンクリート造2階建(庁舎) 666.23㎡
	鉄骨造2階建(訓練塔) 26.01㎡ 計 692.24㎡
建設年月日	平成29年3月30日

名称	紀伊長島消防署
所在地	郵便番号 519-3205 三重県北牟婁郡紀北町長島1824番地9
電話番号・E-mail	0597(47)0001・nagasima119@zc.ztv.ne.jp
構造及び面積	鉄筋コンクリート造兼鉄骨平屋建 620.97㎡
	鉄骨造2階建(訓練塔) 35.00㎡ 計 655.97㎡
建設年月日	平成31年3月30日

名称	輪内出張所
所在地	郵便番号 519-3924 三重県尾鷲市曾根町840番地
電話番号・E-mail	0597(27)2340・wauti119@zc.ztv.ne.jp
構造及び面積	鉄骨造平屋建 219.40㎡
建設年月日	平成5年3月2日

消防職員配置表

令和8年4月1日現在

階級別 所 属	計	消 防 監	司 令 長	司 令	司 令 補	士 長	副 士 長	消 防 士
定 数	120							
実 数	107 (3)	1	7	16	28 (1)	28 (2)	1	26
消 防 本 部	31 (3)	1	4	8	3 (1)	10 (2)	1	4
尾 鷲 消 防 署	36		1	3	11	10		11
海 山 署 防 署	20		1	3	6	5		5
紀伊長島消防署	20		1	2	8	3		6

()内数は県市町派遣職員

市町別面積・人口情勢

令和8年4月1日現在

区分	面 積 (km ²)	人 口 (人)	男 女 別 (人)		世 帯 数 (世帯)	人 口 密 度 (人/km ²)
合 計	449.26	28,169	男	13,227	16,066	62.7
市町別			女	14,942		
尾 鷲 市	192.71	14,867	男	6,911	8,534	77.1
			女	7,956		
紀 北 町	256.55	13,302	男	6,316	7,532	51.8
			女	6,986		

消防職員階級別年齢表

令和8年4月1日現在

階級 年 齢	消防監	消 防 司令長	消 防 司 令	消 防 司令補	消 防 士 長	消 防 副士長	消防士	計
合計	1	7	16	28 (1)	28 (2)	1	26	107 (3)
平均年齢	57.0	54.4	46.8	42.4	34.1	51.0	26.3	38.0
18 歳								
19 歳								
20 歳								
21 歳								
22 歳							4	4
23 歳							3	3
24 歳							1	1
25 歳							4	4
26 歳								
27 歳							4	4
28 歳							3	3
29 歳					1		3	4
30 歳					3		2	5
31 歳					3			3
32 歳					1		2	3
33 歳					5			5
34 歳					2 (1)			2 (1)
35 歳					3			3
36 歳				2	4 (1)			6 (1)
37 歳					1			1
38 歳					3			3
39 歳					1			1
40 歳				5 (1)	1			6 (1)
41 歳				4				4
42 歳			1	5				6
43 歳			2	1				3
44 歳			2	4				6
45 歳			1	2				3
46 歳			2	2				4
47 歳			1	3				4
48 歳			3					3
49 歳			1					1
50 歳			1					1
51 歳						1		1
52 歳		2	1					3
53 歳		1	1					2
54 歳		2						2
55 歳								
56 歳								
57 歳	1							1
58 歳		2						2
59 歳								
60 歳								
61 歳								

()内数は市町派遣職員

消防職員階級別勤続年数表

令和8年4月1日現在

階級 年数	消防監	消防 司令長	消防 司令	消防 司令補	消防 士長	消防 副士長	消防士	計
合計	1	7	16	28 (1)	28 (2)	1	26	107 (3)
0年							3	3
1年							1	1
2年							1	1
3年							4	4
4年								
5年							2	2
6年							1	1
7年							1	1
8年							3	3
9年							5	5
10年					3		3	6
11年					3		2	5
12年					5			5
13年					5			5
14年					6 (2)			6 (2)
15年					1			1
16年				1	2			3
17年				4	1			5
18年				2 (1)	2			4 (1)
19年				3				3
20年			2	2				4
21年								
22年			1	3				4
23年			1	6				7
24年			1	1				2
25年			3	1				4
26年			2	1				3
27年		1		2				3
28年			1	2		1		4
29年			1					1
30年		1	2					3
31年		1						1
32年			1					1
33年		1	1					2
34年		1						1
35年		1						1
36年		1						1
37年								
38年								
39年	1							1
40年								
41年								
42年								

()内数は市町派遣職員

消防職員技術資格取得状況

令和8年4月1日現在

階 級 別		計	消 防 監	消 防 司 令 長	消 防 司 令	消 防 司 令 補	消 防 士 長	消 防 副 士 長	消 防 士
種 別									
自動車運転免許	大型 1種	84	1	7	13	25	25	1	12
	中型 1種	10			1	2	3		4
	中型限 1種	3			2	1			
	準中 1種	1							1
	準中限 1種								
	普通 1種	9							9
	普通 2種	12		2	6	4			
自動二輪車免許		36		4	7	8	10		7
移動式クレーン		95	1	2	12	28	28	1	23
玉掛技能取得者		104	1	7	16	28	28	1	23
自動車整備士 3級		1		1					
無線技士	第1級陸上特殊無線技士	1		1					
	第2級陸上特殊無線技士	79	1	6	16	28	25	1	2
	第3級陸上特殊無線技士	24					3		21
	第2級航空特殊無線技士	1			1				
小型船舶操縦士 2級		21		4	2	6	4	1	4
消防設備士		5		1	2	1	1		
救急救命士		34	1	4	5	11	5		8
応急手当指導員		99	1	7	16	28	28	1	18
救急Ⅱ課程修了者		12	1	6	5				
救急標準課程修・救急課程了者		92		1	11	28	28	1	23
危険物取扱者	甲	1		1					
	乙	94		3	13	26	28	1	23
	丙	2	1		1				
電気・ガス・溶接者		56	1	5	16	27	4	1	2
潜水士免許証		28		1	6	6	9	1	5
足場組立作業主任		2	1	1					
衛生管理者		4		1	2	1			
アマチュア無線技士		2			1	1			
電子工業技士 2級		1		1					
予防技術者		11		1	3	2	4		1

消防車両等の配置状況

令和8年4月1日現在

区分 所属	種 別	登録 年月	車 輛 名	排気量	ポンプ 級 別	無線名称	登録番号	備 考
本 部	本部指揮車	H26年 12月	トヨタ	2,690		キホクシキ1	三重800せ 39	普通ワゴン車
	本部広報車	H27年 3月	トヨタ	1,490		キホクコウホウ1	三重800せ 227	普通車
	広報車	H28年 10月	ダイハツ	650		キホクコウホウ2	三重480と1259	軽ワゴン車
	資機材搬送車	R3年 3月	三菱	2,990		オワセハンソウ1	三重800せ4379	普通貨物車
	公用車	H28年 7月	トヨタ	1,790			三重301ま9648	普通車
	指揮支援車	R5年 3月	トヨタ	2,690		キホクシキ2	三重800せ5187	普通車(四駆)
	救急車	H22年 3月	トヨタ	2,690			三重800す6628	高規格車
尾 鷲 消 防 署	普通ポンプ自動車	H22年 3月	日野	4,000	A-2	オワセポンプ1	三重800す6615	CD-1型
	普通ポンプ自動車	H25年 3月	日野	4,000	A-2	オワセポンプ2	三重800す8793	CD-1型CAFS
	水槽付ポンプ自動車	R7年 1月	日野	5,120	A-2	オワセタンク1	三重800は2677	水II型
	救助工作車	H26年 12月	日野	6,400		キホクキュウジョ1	三重800は1941	II型
	化学車	H27年 12月	日野	6,400	A-2	キホクカガク1	三重800は2022	化学車CAFS
	救急車	R1年 9月	トヨタ	2,690		オワセキュウキュウ1	三重800せ3525	高規格車
	救急車	H24年 3月	トヨタ	2,690		オワセキュウキュウ2	三重800す8027	高規格車
	指令車	H31年 2月	トヨタ	2,690		オワセシレイ1	三重800せ3087	普通ワゴン車
	資機材搬送車	H22年 3月	ダイハツ	650		オワセハンソウ2	三重880あ 928	軽貨物車
輪 内 出 張 所	普通ポンプ自動車	H28年 12月	日野	4,000	A-2	ワウチポンプ1	三重800せ1450	CD-1型CAFS
	救急車	H26年 12月	トヨタ	2,690		ワウチキュウキュウ1	三重800せ 21	高規格車
	資機材搬送車	R6年 1月	スズキ	650			三重880あ3058	軽貨物車
海 山 消 防 署	普通ポンプ自動車	H18年 12月	日野	4,000	A-2	ミヤマポンプ1	三重800す3444	CD-1型
	水槽付ポンプ自動車	R3年 11月	日野	5,120	A-2	ミヤマタンク1	三重800は2509	水槽車CAFS
	救急車	H29年 12月	トヨタ	2,690		ミヤマキュウキュウ1	三重800せ2258	高規格車
	救急車	R5年 11月	トヨタ	2,690		ミヤマキュウキュウ2	三重800せ5500	高規格車
	指令車	H24年 3月	トヨタ	2,690		ミヤマシレイ1	三重800す8036	普通ワゴン車
	資機材搬送車	H24年 9月	日産	2,950		ミヤマハンソウ1	三重800す8405	普通貨物車
紀 伊 長 島 消 防 署	普通ポンプ自動車	R8年 1月	日野	4,000	A-2	ナガシマポンプ1	三重800せ6564	CD-1型
	水槽付ポンプ自動車	H25年 12月	日野	6,400	A-2	ナガシマタンク1	三重832ふ 119	水II型
	救急車	R7年 1月	トヨタ	2,690		ナガシマキュウキュウ1	三重800せ6072	高規格車
	救急車	H27年 12月	トヨタ	2,690		ナガシマキュウキュウ2	三重800せ 754	高規格車
	指令車	H29年 12月	トヨタ	2,690		ナガシマシレイ1	三重800せ2282	普通ワゴン車
	資機材搬送車	H16年 1月	マツダ	4,570		ナガシマハンソウ1	三重800さ9081	普通貨物車

消 防 資 機 材 一 覧

令和8年4月1日現在

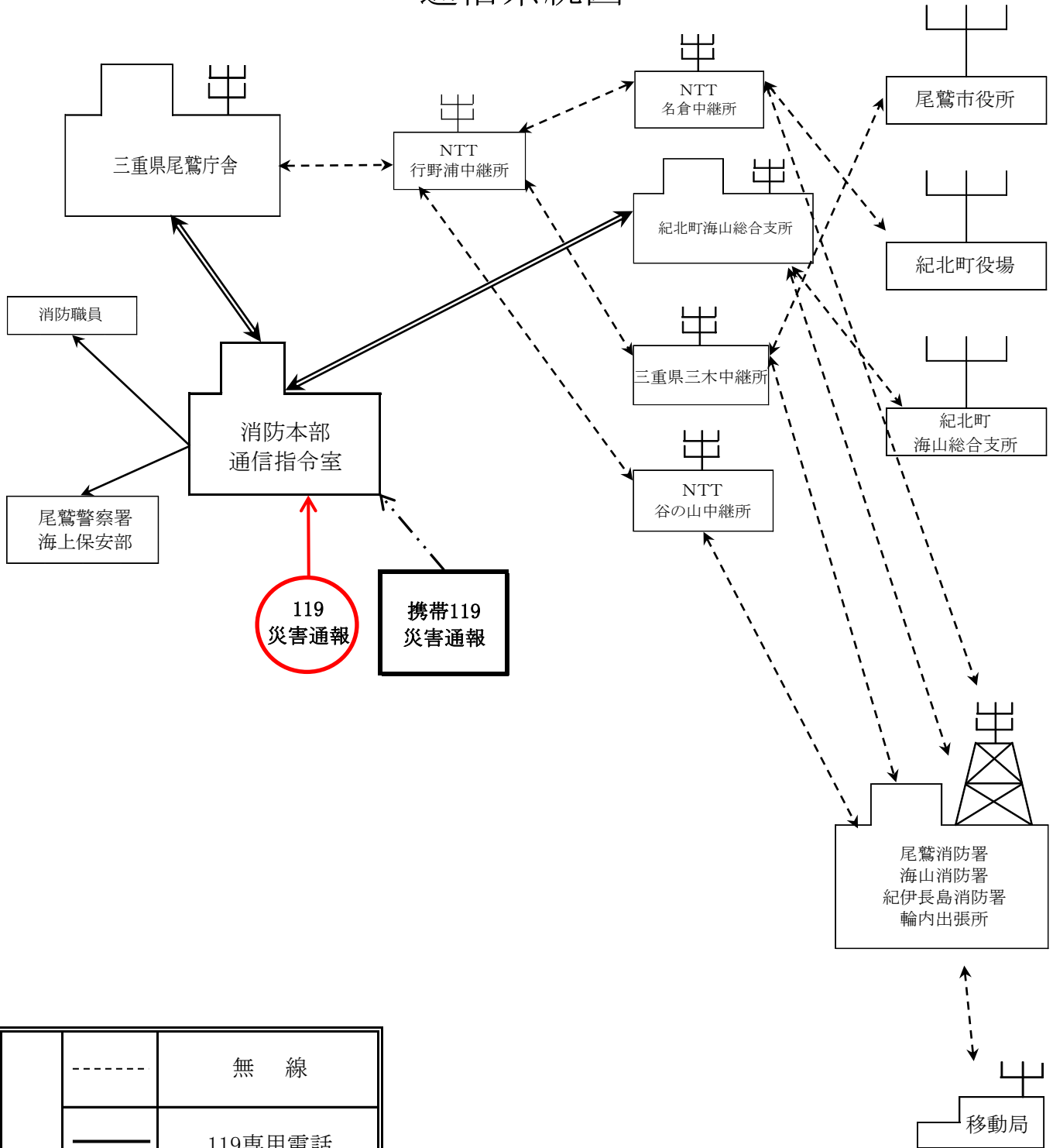
種 類		署 別				
		計	消防本部	尾鷲 消防署	海山 消防署	紀伊長島 消防署
救 助 用 器 材	エアーテント	1	1			
	空気呼吸器	55	5	27	11	12
	エンジンカッター	10		3	2	5
	チルホール	8		3	3	2
	油圧式スプレッター	3		1	1	1
	油圧式カッター	4		1	2	1
	ペダルカッター	3		1	1	1
	エアーソー(エアーツール)	2		2		
	エアーバッグ(一式)	4		2	1	1
	救命マット(膜)	1		1		
	救命索発射銃	1		1		
	潜水器具	13	13			
	船外機	3		1	1	1
	救命ボート	5		2	2	1
	救命胴衣	99	4	36	38	21
高圧コンプレッサー	5	1	2	1	1	
レスキューフレーム	1		1			
警 防 ・ 予 防 用 器 材	可搬式消防ポンプ	4		2	2	
	ジェットシューター	55		25	15	15
	移動式大型照明設備	3		1	1	1
	投光器	39	2	21	9	7
	発動発電機	26	4	11	7	4
	チェンソー	11		6	2	3
	万能斧	27		13	6	8
	鋸	122		42	24	56
	鉋	86		32	24	30
	超音波板厚計	1	1			
	可燃ガス検知機	3		1	1	1
	接地抵抗測定器	1	1			
	衛星携帯電話	4		2	1	1
救 急 用 器 材	レサシアン	29	3	10	8	8
	マジックギブス	7		4	1	2
	CPRボード					
	自動酸素蘇生器	7		3	2	2
	滅菌器	3		1	1	1
	パルスオキシメーター	14		5	5	4
	吸引器	7		3	2	2
	血圧計	24		12	8	4
	外傷模型セット	1	1			
	気道管理トレーナー一式	3	1	1		1
	高度シミュレーター人形	5		2	2	1
スクープストレッチャー	15		8	4	3	

特殊資機材一覧

令和8年4月1日現在

用途	資機材	数量
交通救助用器具	ラムシリンダー	2
	電動油圧コンビツール	1
	電動油圧ドアオープナー	1
特殊災害対応器具	レベルA対応 防護服	3
	レベルA対応 トレーニングスーツ	3
	レベルB対応 防護服	10
	除染テント一式	1
	耐電衣	2
	オゾン水除染システム一式	1
固定用器具	パワーショア 一式	1
	オートクリブ	8
	サポートセット	1
	ステップチョーク	2
	救助ブロック 一式	1
送排風用器具	加圧排煙機	1
	送排風機 一式	1
水難救助用器具	PFD	16
	スローバッグ	6
山岳救助等器具	スタティックロープ資機材 一式	1
	アリゾナポーテックス	1
	タイタンバスケットストレッチャー(分割式)	4
	パーティカルストレッチャー	1
	スケッドストレッチャー	1
	ハーフスケッドストレッチャー	1
破壊用器具	携帯用コンクリート破壊器具	1
	削岩機	1
	ハンマドリル	1
高度救助用器具	画像探査機Ⅱ型	1
	熱画像直視装置	4
計測器具	金属探知機	1
	電流検知器	1
	張力計	1

通信系統図



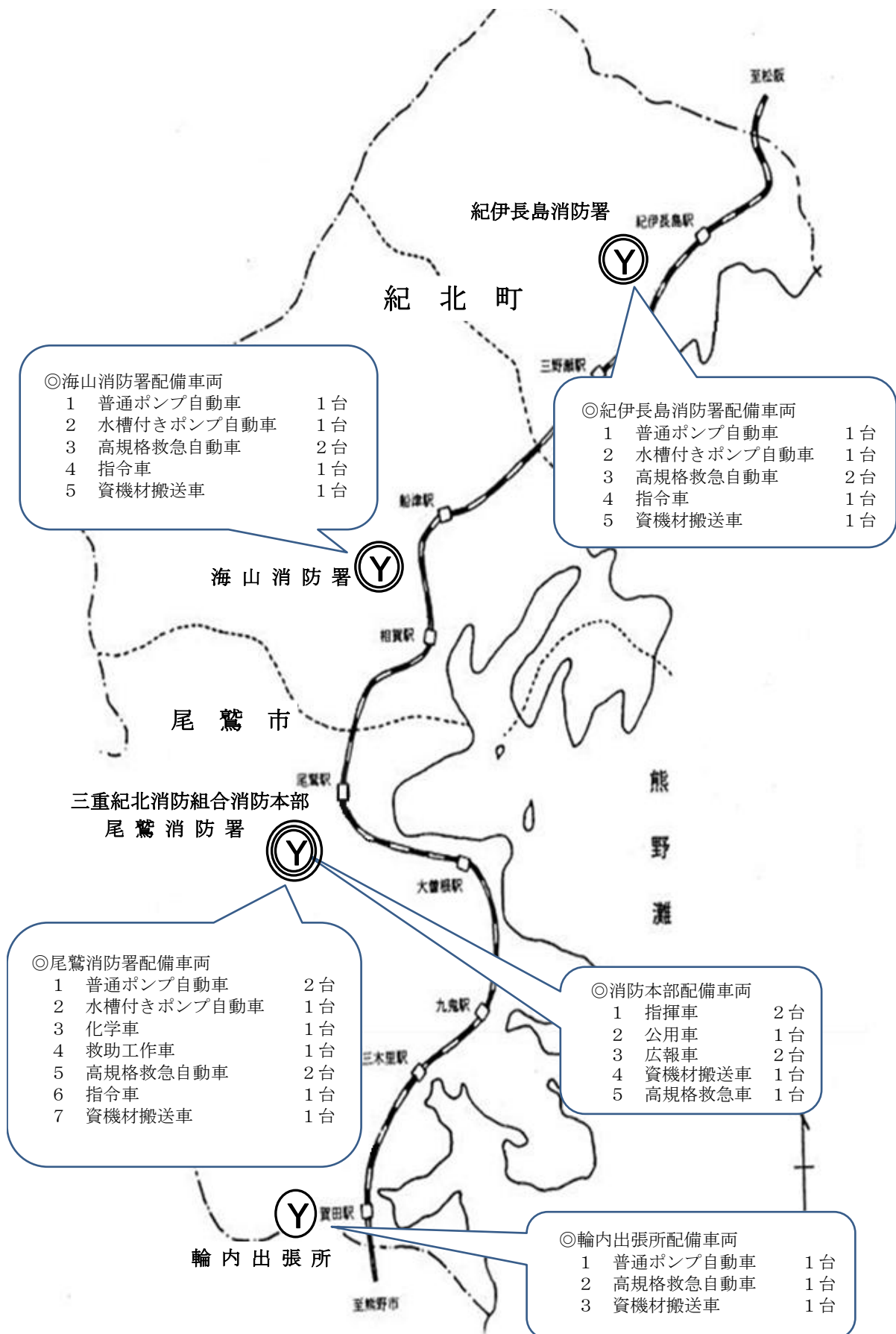
凡例	-----	無線
	————	119専用電話
	- · - · -	携帯119専用電話
	————	一般加入電話
	=====	専用アプローチ回線

施設状況

令和8年4月1日現在

署 別		合 計	消 防 本 部	尾 鷲 消 防 署	輪 内 出 張 所	海 山 消 防 署	紀 伊 長 島 消 防 署
種 別							
デジタル無線	基地局等	5	1	1	1	1	1
	車 載	30	5	10	3	6	6
	携 帯	32	3	14	3	6	6
計		67	9	25	7	13	13
119 番 専 用 回 線		1	1				
携 帯 119 番 専 用 回 線		4	4				
IP 電 話 回 線		4	4				
一 搬 電 話 回 線		14	8	3	1	1	1
フ ァ ッ ク ス 専 用 回 線		4	2			1	1
計		27	19	3	1	2	2
気 象 観 測 施 設	温 度 計						
	湿 度 計						
	風 速 計						
	風 向 計						
	雨 量 計						
	気 圧 計						
	緊急地震速報端末機器						
計							

三重紀北消防組合消防本部・署・出張所配置図



消防水利

令和8年4月1日現在

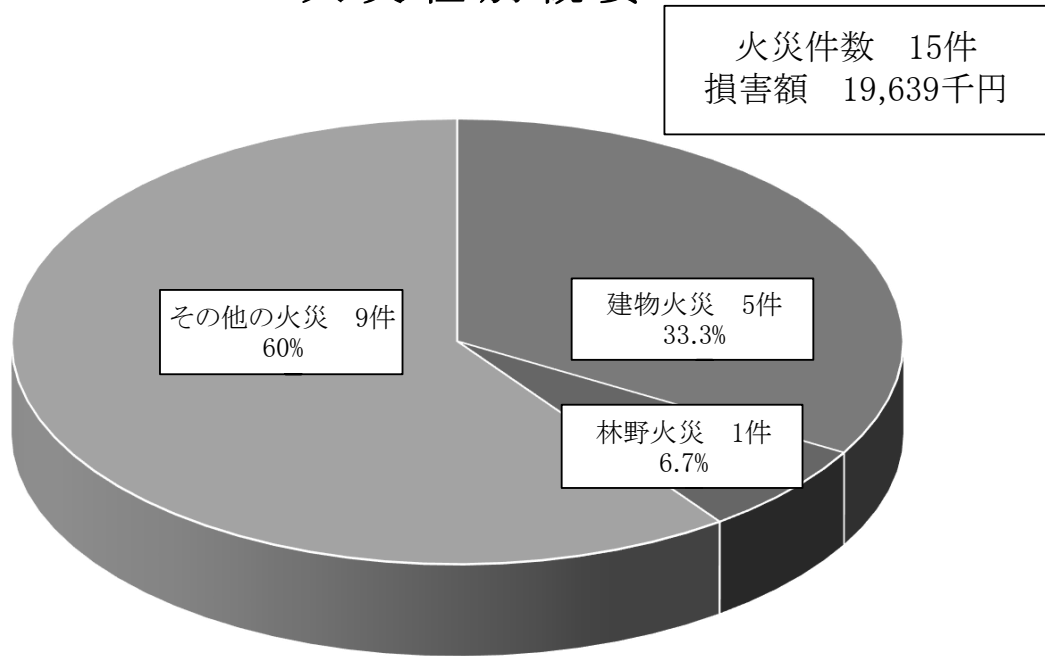
地域 水利		管内 合計	尾鷲市		紀北町	
			尾鷲消防署 管内	輪内出張所 管内	海山消防署 管内	紀伊長島消防署 管内
公設 消火栓	総数	1,497	479	165	423	430
	基準内	708	285	71	187	165
公設 防火水槽	総数	112	22	2	34	54
	基準内	86	22	2	9	53
公設耐震性 貯水槽		27	7	0	7	13
防火井戸		106	19	0	43	44

火災統計

◎ 火災種別概要、管内別火災概要	29
◎ 月別火災概要、曜日別火災概要、時間別火災概要	30
◎ 用途別火災原因状況	31
◎ 管内別火災件数の前年対比、管内別損害額の前年対比、過去5年間の火災状況	32
◎ 時間別火災発生件数、天候別火災発生件数、火災予防週間中の火災発生件数	33



火災種別概要



管内別火災概要

令和7年中

種別	管内別			
	尾鷲管内	海山管内	紀伊長島管内	計
建物	2	2	1	5
林野		1		1
車両				
船舶				
航空機				
その他	3	3	3	9
合計	5	6	4	15
建物焼損面積 (m ²)	115	197	20	332
林野焼損面積 (a)		1		1
死傷者	死者			
	負傷者			
損害額 (千円)	15,782	3,660	197	19,639

月別火災概要

区分 月別	火災 件数	火災種別				建 物 焼損面積 (㎡)	林 野 焼損面積 (a)	焼損棟数						り 災世帯数	損害額 (千円)	死傷者	
		建 物 火 災	林 野 火 災	車 両 火 災	そ の 他 火 災			全 焼	半 焼	部 分 焼	ぼ や	爆 発	合 計			死 者	負 傷 者
合 計	15	5	1		9	332	1	4		2	1		7	4	19,639		
1	4	2			2	107		1		1	1		3	2	13,830		
2	1				1												
3	3	1			2	25		1					1		350		
4																	
5	1		1				1										
6	1				1												
7	1				1												
8																	
9	2	1			1	28				1			1	2	2,149		
10	1	1				172		2					2		3,310		
11																	
12	1				1												

曜日別火災概要

区分 曜日	火災 件数	火災種別				建 物 焼損面積 (㎡)	林 野 焼損面積 (a)	焼損棟数						り 災世帯数	損害額 (千円)	死傷者	
		建 物 火 災	林 野 火 災	車 両 火 災	そ の 他 火 災			全 焼	半 焼	部 分 焼	ぼ や	爆 発	合 計			死 者	負 傷 者
合 計	15	5	1		9	332	1	4		2	1		7	4	19,639		
日	2				2												
月	1				1												
火	1				1												
水	3	2			1	200		2		1			3	2	5,459		
木	2		1		1		1										
金	3	2			1	107		1		1	1		3	2	13,865		
土	3	1			2	25		1					1		315		

時間別火災概要

区分 時間	火災 件数	火災種別				建 物 焼損面積 (㎡)	林 野 焼損面積 (a)	焼損棟数						り 災世帯数	損害額 (千円)	死傷者	
		建 物 火 災	林 野 火 災	車 両 火 災	そ の 他 火 災			全 焼	半 焼	部 分 焼	ぼ や	爆 発	合 計			死 者	負 傷 者
合 計	15	5	1		9	332	1	4		2	1		7	4	19,639		
0~2																	
2~4																	
4~6																	
6~8																	
8~10																	
10~12	9	3	1		5	73	1	1		2			3	2	2,661		
12~14	2				2												
14~16	2				2										35		
16~18	1	1				172		2					2		3,310		
18~20																	
20~22	1	1				87		1			1		2	2	13,633		
22~24																	
不 明																	

用途別火災原因状況

原因別 用地別		合 計	焚 き 火	コ ン ロ	電 気 関 係	放 火・放 火の疑 い	風 呂・ 釜	タ バ コ	マ ツ チ・ ライタ ー	煙 突・ 煙道	不 明	そ の 他	
火 災 種 別	建 物	5		2	2							1	
	用 途 別 内 訳	住 宅	2		1	1							
		共同住宅											
		劇 場											
		百 貨 店											
		旅 館											
		病 院											
		福祉施設											
		学 校											
		文 化 財											
		そ の 他	3		1	1							1
	林 野	1										1	
	車 両												
	船 舶												
	航 空 機												
そ の 他	9	3		1							5		
合 計	15	3	2	3							8		
損害額(千円)	19,639		2,464	13,633							3,542		

管内別火災件数の前年対比

管内別		区分	令和7年	令和6年	増減(△)
総計			15	16	△ 1
尾鷲管内			5	11	△ 6
紀北町	計		10	5	5
	海山管内		6	2	4
	紀伊長島管内		4	3	1

※ △はマイナス

管内別損害額の前年対比

管内別		区分	令和7年	令和6年	増減(△)
総計			19,639	65,567	△ 45,928
尾鷲管内			15,782	64,295	△ 48,513
紀北町	計		3,857	1,272	2,585
	海山管内		3,660	1,272	2,388
	紀伊長島管内		197	0	197

※ △はマイナス

過去5年間の火災状況

種別	年	令和7年	令和6年	令和5年	令和4年	令和3年
計		15	16	14	13	18
建物		5	7	3	6	5
林野		1	0	0	0	1
車両		0	0	1	0	3
航空機		0	0	0	0	0
船舶		0	0	2	0	0
その他		9	9	8	7	9

救 急 統 計

◎ 医療機関状況、月別出場件数、曜日別出場件数	34
◎ 事故種別出場件数、署別出場件数	35
◎ 月別救急搬送状況	36
◎ 傷病程度別搬送人員、救急隊員の行った応急処置件数	37
◎ 過去5年間の出場状況、過去5年間の搬送人員状況	37
◎ 過去10年間の救急出場件数、搬送人員の推移	38



医療機関状況

令和8年4月1日現在

救急告示機関				その他の医療機関			合 計
公立	私的		計	私的		計	
	病院	診療所		病院	診療所		
1	1	0	2	0	31	31	33

月別出場件数

令和7年中

署別		月別												
		計	1	2	3	4	5	6	7	8	9	10	11	12
尾鷲消防署	署	1,036	115	97	81	82	70	73	98	90	73	74	100	83
	出張所	211	29	16	13	14	13	14	14	16	19	20	24	19
	計	1,247	144	113	94	96	83	87	112	106	92	94	124	102
海山消防署		537	39	43	46	52	42	53	48	43	47	35	42	47
紀伊長島消防署		551	51	38	47	53	50	38	47	47	42	36	46	56
合 計		2,335	234	194	187	201	175	178	207	196	181	165	212	205

曜日別出場件数

令和7年中

署別		月別								
		計	日	月	火	水	木	金	土	
尾鷲消防署	署	1,036	127	154	136	187	155	151	126	
	出張所	211	27	28	31	31	34	28	32	
	計	1,247	154	182	167	218	189	179	158	
海山消防署		537	80	79	84	92	73	67	62	
紀伊長島消防署		551	73	78	77	92	91	70	70	
合 計		2,335	307	339	328	402	353	316	290	

事故種別出場件数

令和7年中

種別 月別	合計	火災	自然災害	水難	交通事故	労働災害	運動競技	一般負傷	加害	自損行為	急病	転院搬送	その他
計	2,335 (19)			7	110 (5)	13	4	420 (1)	4	16	1,543 (8)	216 (5)	2
1	234 (4)			2	13 (3)		1	37	1	3	155 (1)	22	
2	194 (1)				7	1		32		2	138 (1)	14	
3	187 (4)				9 (1)			37		3	111 (2)	27 (1)	
4	201 (3)				13 (1)	2	2	27	1	1	138 (1)	17 (1)	
5	175				10	2		21		3	116	23	
6	178 (2)				6			33			120 (1)	19 (1)	
7	207			2	10	4		44		4	127	16	
8	196 (1)			1	9		1	30			143	12 (1)	
9	181			1	8	1		43			114	14	
10	165 (1)				11			25	1		102	26 (1)	
11	212 (2)				10	1		46 (1)			141 (1)	14	
12	205 (1)			1	4	2		45	1		138 (1)	12	2

※ ()内数は、ドクターヘリ出場件数

署別出場件数

令和7年中

種別 署別	合計	火災	自然災害	水難	交通事故	労働災害	運動競技	一般負傷	加害	自損行為	急病	転院搬送	その他
計	2,335 (19)			7	110 (5)	13	4	420 (1)	4	16	1,543 (8)	216 (5)	2
尾鷲消防署	1,036 (9)			1	46 (1)	6	1	166 (1)	2	6	649 (3)	159 (4)	
輪内出張所	211			1	9	2		48			150		1
海山消防署	537 (5)			3	28 (1)	2	1	84	1	6	396 (3)	15 (1)	1
紀伊長島消防署	551 (5)			2	27 (3)	3	2	122	1	4	348 (2)	42	

※ ()内数は、ドクターヘリ出場件数

月別救急搬送状況

令和7年中

事故種別 月区分		計	救 急 事 故 種 別													
			火 災	自 然 災 害	水 難	交 通	労 働 災 害	運 動 競 技	一 般 負 傷	加 害	自 損 行 為	急 病	そ の 他			
													転 院 搬 送	医 師 搬 送	資 機 材 搬 送	そ の 他
1月	出場件数	234			2	13		1	37	1	3	155	22			
	不搬送件数	19			1			1			1	16				
	搬送人員	216			1	14		1	36	1	2	139	22			
2月	出場件数	194				7	1		32		2	138	14			
	不搬送件数	13				2			1		1	9				
	搬送人員	181				5	1		31		1	129	14			
3月	出場件数	187				9			37		3	111	27			
	不搬送件数	10							2		1	7				
	搬送人員	177				9			35		2	104	27			
4月	出場件数	201				13	2	2	27	1	1	138	17			
	不搬送件数	8				2						6				
	搬送人員	194				12	2	2	27	1	1	132	17			
5月	出場件数	175				10	2		21		3	116	23			
	不搬送件数	6				2						4				
	搬送人員	169				8	2		21		3	112	23			
6月	出場件数	178				6			33			120	19			
	不搬送件数	5				1			2			2				
	搬送人員	173				5			31			118	19			
7月	出場件数	207			2	10	4		44		4	127	16			
	不搬送件数	15			1	2	1				2	9				
	搬送人員	192			1	8	3		44		2	118	16			
8月	出場件数	196			1	9		1	30			143	12			
	不搬送件数	5			1				2			2				
	搬送人員	191				9		1	28			141	12			
9月	出場件数	181			1	8	1		43			114	14			
	不搬送件数	7			1				4			2				
	搬送人員	176				10	1		39			112	14			
10月	出場件数	165				11			25	1		102	26			
	不搬送件数	7				2			1			4				
	搬送人員	158				9			24	1		98	26			
11月	出場件数	212				10	1		46			141	14			
	不搬送件数	11				3			1			7				
	搬送人員	201				7	1		45			134	14			
12月	出場件数	205			1	4	2		45	1		138	12			2
	不搬送件数	14										12				2
	搬送人員	191			1	4	2		45	1		126	12			
合計	出場件数	2,335			7	110	13	4	420	4	16	1,543	216			2
	不搬送件数	120			4	14	1		14		5	80				2
	搬送人員	2,219			3	100	12	4	406	4	11	1,463	216			
前年合計	出場件数	2,492	1		7	90	22	5	415	6	9	1,715	219			3
	不搬送件数	134			5	8			12	1	7	97	1			3
	搬送人員	2,364	1		2	86	22	5	404	5	2	1,619	218			

傷病程度別搬送人員

令和7年中

事故種別 傷病程度	合 計	火 災	自然 災害	水 難	交 通	労 働 災 害	運 動 競 技	一 般 負 傷	加 害	自 損 行 為	急 病	そ の 他
合 計	2,219			3	100	12	4	406	4	11	1,463	216
死 亡	70			1	2			1		3	57	6
重 症	231			1	6	3		21		1	139	60
中 等 症	1,061				14	3	1	195		3	711	134
軽 症	857			1	78	6	3	189	4	4	556	16
そ の 他												

救急隊員の行った応急処置件数

令和7年中

傷病程度 応急処置	対 象 急 人 員 置	合 計	止 血	固 定	人 工 呼 吸	サ 心 臓 マ ジ ッ	心 肺 蘇 生	酸 素 吸 入	気 道 確 保	保 温	被 覆	そ の 他
合 計	2,219	5,147	72	112	25	4	65	599	90	1,875	99	2,206
急 病	1,463	3,330	2	4	24	4	58	461	78	1,239	6	1,454
交 通	100	278	11	53			2	20	2	76	15	99
一 般 負 傷	406	956	52	48	1		1	30	3	341	75	405
そ の 他	250	583	7	7			4	88	7	219	3	248

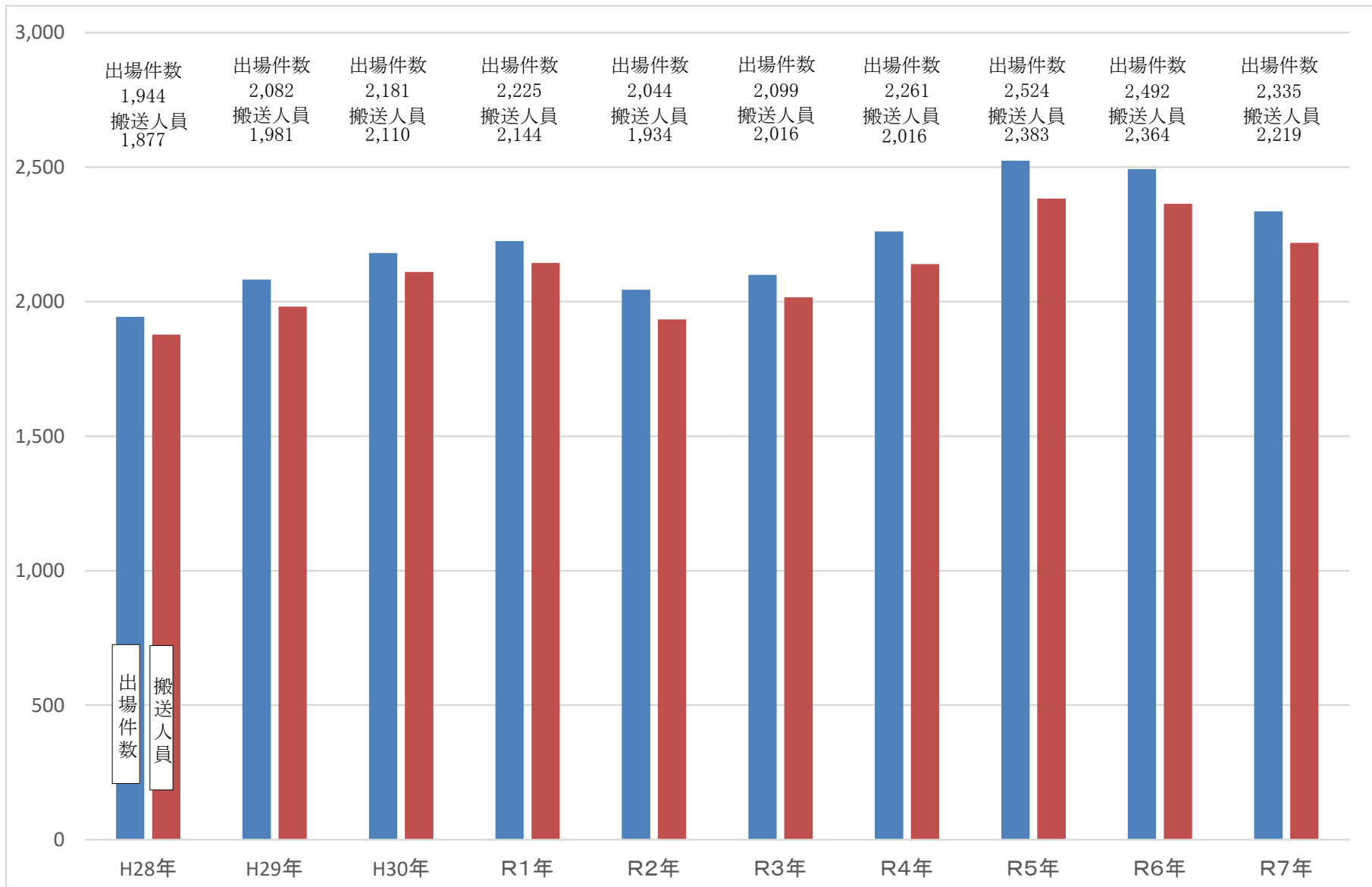
過去5年間の出場状況

種 別 年 別	合 計	火 災	自然 災害	水 難	交 通	労 働 災 害	運 動 競 技	一 般 負 傷	加 害	自 損 行 為	急 病	そ の 他
令 和 7 年	2,335			7	110	13	4	420	4	16	1,543	218
令 和 6 年	2,492	1		7	90	22	5	415	6	9	1,715	222
令 和 5 年	2,524	1		5	82	26	13	383	5	18	1,766	225
令 和 4 年	2,261	4		8	86	21	4	396	4	12	1,518	208
令 和 3 年	2,099	5		9	68	18	5	319		14	1,378	283

過去5年間の搬送人員状況

種 別 年 別	合 計	火 災	自然 災害	水 難	交 通	労 働 災 害	運 動 競 技	一 般 負 傷	加 害	自 損 行 為	急 病	そ の 他
令 和 7 年	2,219			3	100	12	4	406	4	11	1,463	216
令 和 6 年	2,364	1		2	86	22	5	404	5	2	1,619	218
令 和 5 年	2,383	1		2	71	25	13	369	5	13	1,669	215
令 和 4 年	2,140	4		6	83	20	4	377	4	8	1,429	205
令 和 3 年	2,016	5		5	67	18	5	305		7	1,328	276

過去10年間の救急出場件数・搬送人員の推移



予 防 統 計

◎ 管内別危険物施設状況・・・・・・・・・・・・・・・・・・・・・・・・	39
◎ 危険物製造所等数量、類別表・・・・・・・・・・・・・・・・	40
◎ 管内別防火対象物一覧表・・・・・・・・・・・・・・・・	41
◎ 月別用途別建築同意状況・・・・・・・・・・・・・・・・	42
◎ 消防機関等の防災資機材・・・・・・・・・・・・・・・・	43



管内別危険物施設状況

令和8年4月1日現在

管内別		合計	尾鷲管内	海山管内	紀伊長島管内
施設別					
計		191	86	59	46
製造所					
貯蔵所	屋内貯蔵所	17	8	4	5
	屋外タンク貯蔵所	39	14	12	13
	屋内タンク貯蔵所	9	4	3	2
	地下タンク貯蔵所	23	16	5	2
	簡易タンク貯蔵所				
	移動タンク貯蔵所	34	14	14	6
	屋外貯蔵所	8	4	2	2
取扱所	給油取扱所	38	18	12	8
	移送取扱所				
	一般取扱所	22	7	7	8
	販売取扱所	第1種	1	1	
第2種					
事業所の件数		72	29	21	19
少量危険物貯蔵取扱所		233	137	45	51

危険物製造所等数量・類別表

令和8年4月1日現在

製造所等の別 区分		合 計	製 造 所	貯 蔵 所							取 扱 所					
				屋 内 貯 蔵 所	屋 外 タ ン ク 貯 蔵 所	屋 内 タ ン ク 貯 蔵 所	地 下 タ ン ク 貯 蔵 所	簡 易 タ ン ク 貯 蔵 所	移 動 タ ン ク 貯 蔵 所	屋 外 貯 蔵 所	給 油 取 扱 所	移 送 取 扱 所	一 般 取 扱 所	販 売 取 扱 所		
														第 一 種	第 二 種	
危険物施設総数		191		17	39	9	23		34	8	38		22	1		
数 量 別	5 倍 以 下	93		14	4	9	14		30	4	5		12	1		
	5 倍を超え10倍以下	25		3	7		5			4	2		4			
	10 倍 " 50 倍 "	44			21		4		2		11		6			
	50 倍 " 100 倍 "	12			5				2		5					
	100 倍 " 150 倍 "	6			1						5					
	150 倍 " 200 倍 "	4			1						3					
	200 倍 " 1000 倍 "	7									7					
	1000 倍 " 5000 倍 "															
	5000 倍 " 10000 倍 "															
	10000 倍を超えるもの															
類 単 別 独	第 1 類															
	第 2 類															
	第 3 類															
	第 4 類	191		17	39	9	23		34	8	38		22	1		
	第 5 類															
	第 6 類															
混 在																

管内別防火対象物一覧表

令和8年4月1日現在

防火対象物区分		管内別	合 計	尾 鷲 管 内	海山管内	紀伊長島管内
		合 計				
合 計			1,089	660	203	226
1	イ	劇 場 等	1	1		
	ロ	公 会 堂 等	70	20	18	32
2	イ	キ ャ バ レ ー 等	1			1
	ロ	遊 技 場 等	3	2		1
	ハ	性風俗関連特殊営業を含む店舗等				
	ニ	カラオケボックス等				
3	イ	料 理 店 等	2		2	
	ロ	飲 食 店 等	27	15	4	8
4		百 貨 店 等	46	27	5	14
5	イ	旅 館 等	51	23	9	19
	ロ	寄 宿 舎 等	114	82	15	17
6	イ	病 院 等	17	9	6	2
	ロ	老人グループホーム等	40	20	8	12
	ハ	老人ディサービス・老人ホーム等	38	20	11	7
	ニ	幼 稚 園 等	3	2		1
7		学 校 等	36	23	5	8
8		図 書 館 等	3	1	2	
9	イ	蒸 気 浴 場 ・ 熱 気 浴 場				
	ロ	イに掲げる以外の公衆浴場	2	1		1
10		停 車 場 等	3	1	1	1
11		神 社 等	30	8	10	12
12	イ	工 場 等	165	86	42	37
13		駐 車 場 等	7	6		1
14		倉 庫 等	75	44	21	10
15		事 業 場 等	177	122	26	29
16	イ	特定複合防火対象物	113	86	18	9
	ロ	その他の複合防火対象物	51	49		2
17		文 化 財 等				

月別用途別建築同意状況

令和7年中

月別 区分	合計	1	2	3	4	5	6	7	8	9	10	11	12
合計	14	1	1	1	2	1	3			1	1	1	2
住宅													
併用住宅													
共同住宅	3	1				1							1
旅館	1										1		
工場・作業場	1						1						
事務所	1				1								
病院等													
神社・寺院等													
学校													
倉庫	3		1		1		1						
店舗													
飲食店	1			1									
遊技場													
用途変更													
老人ホーム	1						1						
保育園													
集会場													
公衆浴場													
教会													
薬局													
その他	3									1		1	1

過去5年の住宅用火災警報器設置率

設置率 (%)	令和7年	令和6年	令和5年	令和4年	令和3年
設置率 (%)	84	80.2	73.9	70.9	67.3

消防機関の防災資機材

事業所名	三重紀北消防組合
資機材等	
大型化学消防車	
大型高所放水車	
大型化学高所放水車	
泡原液搬送車	
甲種普通化学消防車	
乙種普通化学消防車	1
普通消防自動車	5
水槽付消防車	3
はしご付消防車	
大型泡放水砲	
可搬式放水銃	
耐熱服	
空気または酸素呼吸器	55
泡消火薬剤(ℓ)	1,600
オイルフェンス(m)	20
オイルフェンス展張船	
油回収船	
消防艇	
粉末消火薬剤	ABC
	BC
吸着マット(枚)	3,269
油処理剤(ℓ)	50
防災要員(人)	104

幼年消防クラブ

◎ 幼年消防クラブ員数、幼年消防クラブ結成状況・・・・・・・・・・・・・・・・ 44



幼年消防クラブ員数・幼年消防クラブ結成状況

令和8年4月1日現在

管内別 名称	ク ラ ブ 名 称	クラブ員数	結成年月日
尾鷲管内	尾鷲第一保育園幼年消防クラブ	61	昭和61年11月1日
尾鷲管内	尾鷲第三保育園幼年消防クラブ	43	昭和61年11月1日
尾鷲管内	ひのきっここども園幼年消防クラブ	62	昭和61年11月1日
尾鷲管内	矢の浜保育園幼年消防クラブ	21	昭和61年11月1日
海山管内	相賀幼児園幼年消防クラブ	62	昭和61年12月1日
海山管内	上里保育園幼年消防クラブ	36	昭和62年9月1日
紀伊長島管内	紀伊長島幼稚園幼年消防クラブ	6	平成5年11月1日
合 計		291	

消 防 団

◎ 消防団現勢・・・・・・・・・・・・・・・・・・・・・・・・	45
◎ 消防団員報酬状況、消防団員諸手当状況、市町別消防団出動状況・・・・・・・・	46
◎ 年齢別消防団員数、在職年数別消防団員数・・・・・・・・・・・・・・・・	47
◎ 消防団ポンプ配置図・・・・・・・・・・・・・・・・	48



消防団現勢

令和8年4月1日現在

区分		市町別		
		総計	尾鷲市	紀北町
消防団本部		2	1	1
分団数		25	15	10
定員数		620	220	400
実団員数		510 (45)	203 (24)	307 (21)
階級別人員	団長	2	1	1
	副団長	4	2	2
	分団長	24 (3)	14 (1)	10 (2)
	副分団長	23 (3)	13 (1)	10 (2)
	部長	52 (5)	20 (3)	32 (2)
	班長	85 (7)	22 (3)	63 (4)
	団員	320 (28)	131 (16)	189 (12)
消防車両等(台)	団本部指令車	1	1	
	普通ポンプ自動車	1	1	
	普通積載車	23	11	12
	軽四積載車	18	5	13
	小型動力ポンプ	43	16	27
	資機材搬送車	5	3	2
詰所		42	13	29

()内は女性消防団員数

消防団員報酬状況

令和8年4月1日現在

階級別 市町別	団長	副団長	分団長	副分団長	部長	班長	団員	機能別員
尾鷲市	88,000	70,000	52,000	42,000	31,000	30,000	25,000	5,000
紀北町	88,000	70,000	52,000	42,000	31,000	30,000	25,000	

消防団員諸手当状況

令和8年4月1日現在

区分 市町別	出動手当	訓練手当	警戒手当	整備手当
尾鷲市	4時間以上8,000 4時間未満5,000	4,100	4,100	4,100
紀北町	8,000	4,100	4,100	4,100×6/年

市町別消防団出動状況

令和7年中

区分		市町別	総計	尾鷲市	紀北町
出動回数			311	206	105
出動延人員			3606	1913	1693
出動内容	火災	回数	7	4	3
		延人数	53	27	26
	風水害	回数	2	2	
		延人数	63	63	
	演習・訓練	回数	254	155	99
		延人数	3204	1603	1601
	特別警戒	回数	4	3	1
		延人数	61	22	39
	捜索	回数	1		1
		延人数	12		12
	救助活動	回数	1		1
		延人数	1		1
	その他	回数	42	42	
		延人数	283	283	

年齢別消防団員数

令和8年4月1日現在

市町別 区分	総計	尾鷲市	紀北町
18歳～20歳	0	0	0
21歳～25歳	10 (1)	6 (1)	4
26歳～30歳	31 (1)	13 (1)	18
31歳～35歳	28 (3)	9 (1)	19 (2)
36歳～40歳	44 (6)	8 (3)	36 (3)
41歳～45歳	71 (7)	30 (7)	41
46歳～50歳	75 (5)	28 (3)	47 (2)
51歳～55歳	82 (6)	22 (1)	60 (5)
56歳以上	169 (16)	87 (7)	82 (9)
合計	510 (45)	203 (24)	307 (21)

()内数は女性消防団員

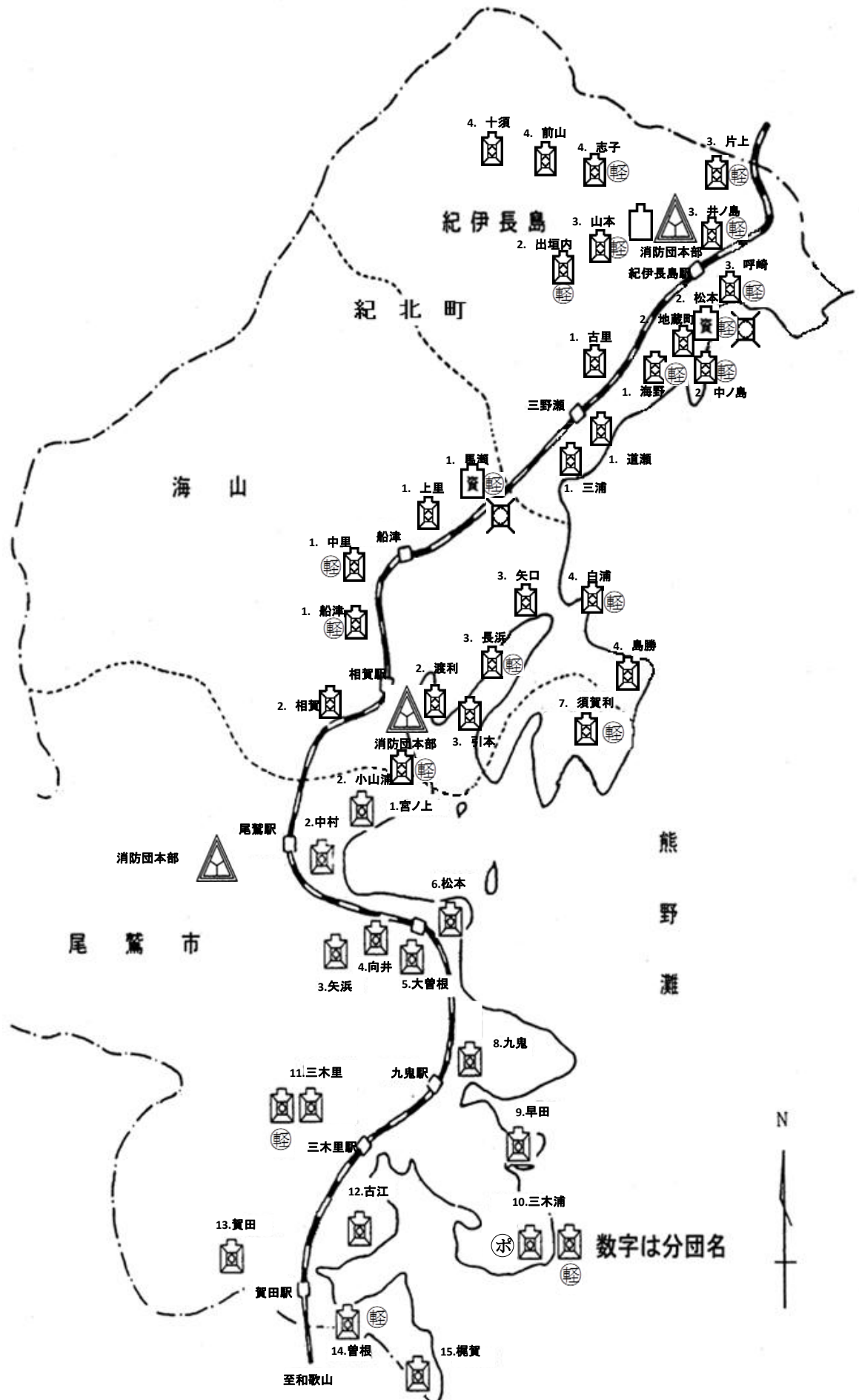
在職年数別消防団員数

令和8年4月1日現在

市町別 区分	総計	尾鷲市	紀北町
5年未満	115 (19)	59 (13)	56 (6)
5年以上 10年未満	64 (8)	18 (3)	46 (5)
10年以上 15年未満	76 (6)	34 (3)	42 (3)
15年以上 20年未満	68 (4)	26 (3)	42 (1)
20年以上 25年未満	68 (2)	19 (1)	49 (1)
25年以上 30年未満	63 (5)	17	46 (5)
30年以上 35年未満	33 (1)	17 (1)	16
35年以上	23	13	10
合計	510 (45)	203 (24)	307 (21)

()内数は女性消防団員

消防団ポンプ配置図



火の確認

いい日を支える

いい習慣



令和8年6月発行
三重紀北消防組合消防本部

〒519-3639

三重県尾鷲市中川28番43号

TEL 消防総務課 総務係 0597-22-2021

E-mail kihoku.soumu@za.ztv.ne.jp

指揮指令課 指揮指令係 0597-22-8679

E-mail kihoku119@ztv.ne.jp

通信指令係 0597-23-2119

E-mail tsuushin119@zc.ztv.ne.jp

予 防 課 0597-22-2051

E-mail kihoku.yobou@za.ztv.ne.jp

FAX 消防本部 0597-22-6392

火の確認

いい日を支える

いい習慣

Number
119

令和8年6月発行